

Canon

Office All-In-One
Equipo multifunción de oficina

PIXMA MX340 series

Getting Started

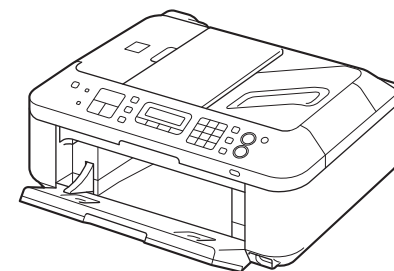
Read Me First

Guía de inicio

Léame en primer lugar



ENGLISH
ESPAÑOL



Make sure to read this manual before using the machine. Please keep it in hand for future reference.

Asegúrese de leer este manual antes de usar el equipo. Consérvelo a mano para utilizarlo como referencia en el futuro.



■ Symbols Used in This Document



Prohibited actions.



Instructions including important information.



Informational notes.



Operations that take some time to complete.



Indicates operations in Windows.



Indicates operations in Macintosh.

In this guide, Windows 7 operating system is referred to as Windows 7 and Windows Vista operating system as Windows Vista.

- Microsoft is a registered trademark of Microsoft Corporation.
- Windows is a trademark or registered trademark of Microsoft Corporation in the U.S. and/or other countries.
- Windows Vista is a trademark or registered trademark of Microsoft Corporation in the U.S. and/or other countries.
- Internet Explorer is a trademark or registered trademark of Microsoft Corporation in the U.S. and/or other countries.
- Macintosh, Mac, and AirPort are trademarks of Apple Inc., registered in the U.S. and other countries.
- Bonjour is a trademark of Apple Inc., registered in the U.S. and other countries.

■ Símbolos utilizados en este documento



Acciones prohibidas.



Instrucciones que incluyen información importante.



Notas informativas.



Operaciones que tardan cierto tiempo en completarse.



Indica las operaciones en Windows.



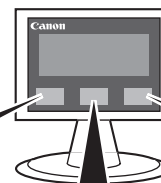
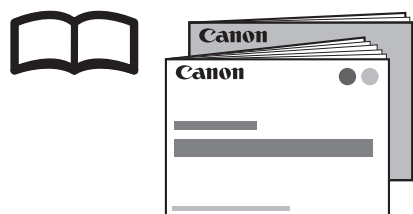
Indica las operaciones en Macintosh.

En esta guía, se hace referencia al sistema operativo Windows 7 como Windows 7 y al sistema operativo Windows Vista como Windows Vista.

- Microsoft es una marca comercial registrada de Microsoft Corporation.
- Windows es una marca comercial o una marca comercial registrada de Microsoft Corporation en EE UU y/u otros países.
- Windows Vista es una marca comercial o una marca comercial registrada de Microsoft Corporation en EE UU y/u otros países.
- Internet Explorer es una marca comercial o una marca comercial registrada de Microsoft Corporation en EE UU y/u otros países.
- Macintosh, Mac y AirPort son marcas comerciales de Apple Inc., registradas en EE UU y en otros países.
- Bonjour es una marca comercial de Apple Inc., registrada en EE UU y en otros países.

On-screen manuals can be viewed on a computer. They are included on the **Setup CD-ROM** and are installed during the software installation. For some languages parts of the manual may be displayed in English. For details on opening the on-screen manuals, refer to page 84.

Los manuales en pantalla se pueden ver en un ordenador. Se incluyen en el **Setup CD-ROM** y se instalan durante el proceso de instalación del software. Quizá en algunos idiomas haya partes del manual que aparezcan en inglés. Para obtener más información sobre cómo abrir los manuales en pantalla, consulte la página 84.



- **Getting Started**
(this manual)
- **Network Setup Troubleshooting**
Describes how to set up and use your machine.

-
- **Guía de inicio**
(este manual)
 - **Solución de problemas de configuración de red**
Describe cómo configurar y usar el equipo.



Basic Guide

Describes basic operations and media, and gives an introduction to other functions available.

Guía básica

Describe las operaciones básicas y los soportes y ofrece una introducción a otras funciones disponibles.



Advanced Guide

Describes various operating procedures to make full use of machine.

Guía avanzada

Describe distintos procedimientos de funcionamiento para aprovechar al máximo todas las funciones del equipo.



Troubleshooting

Describes troubleshooting tips for problems you may encounter when using the machine.

Solución de problemas

Proporciona consejos para solucionar los problemas que puedan surgir al utilizar el equipo.

■ Contents

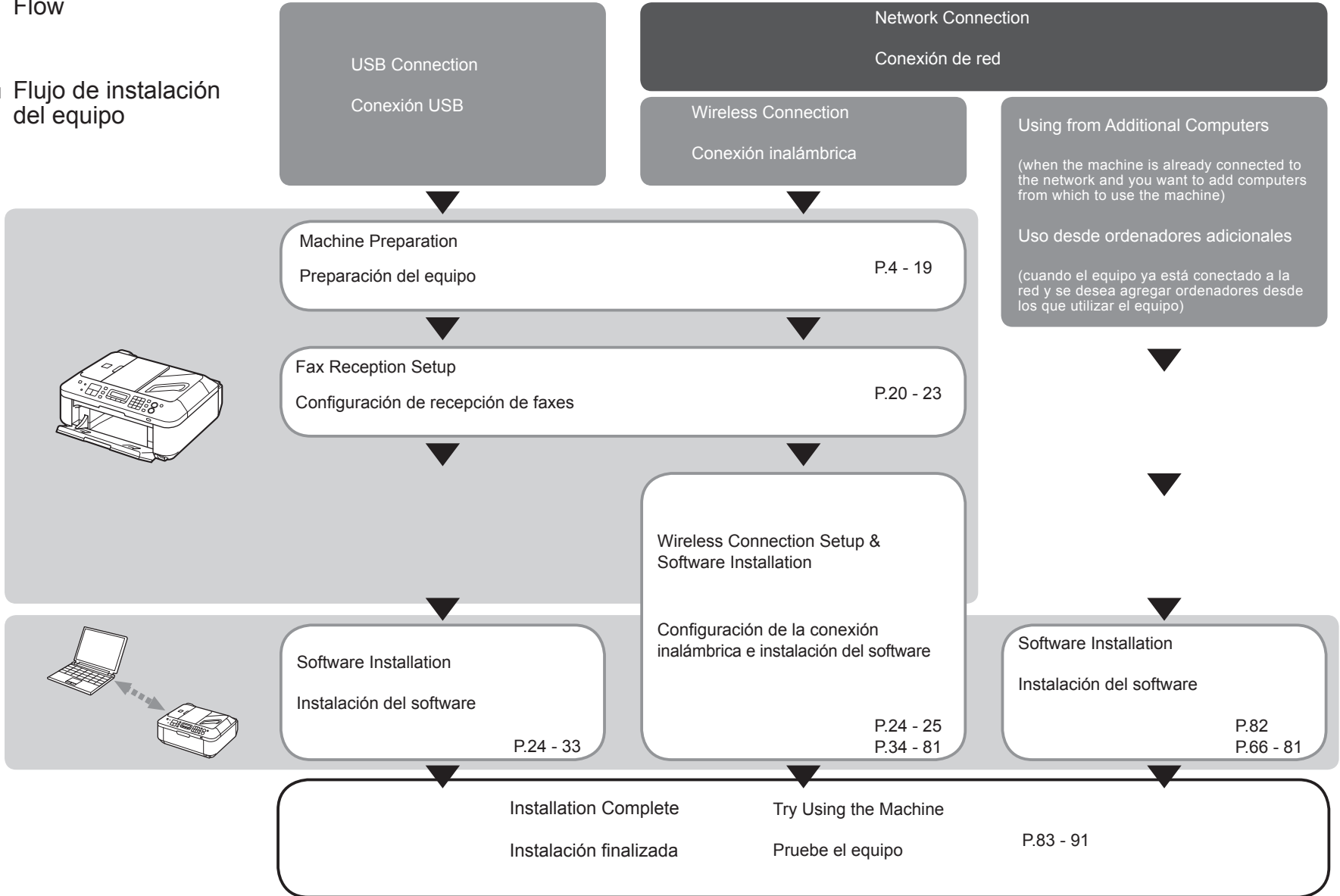
- 1 Check the Included Items P.5
- 2 Remove the Protective Material P.6
- 3 Connect the Telephone Line P.9
- 4 Turn the Power On P.11
- 5 Install the FINE Cartridges P.14
- 6 Load Paper P.19
- 7 Set Up for Fax Reception P.20
- 8 Select Connection Method P.24
- 9 Install the Software (1) P.26
- 10 Set Up a Wireless Connection P.34
 - Install the Software (2) P.36
 - Install the Software (2) (Registration) P.47
 - Install the Software (2) (Information) P.51
 - Wireless Setup Using WPS (Wi-Fi Protected Setup) P.55
 - Wireless Setup Using WCN (Windows Connect Now) P.59
 - Install the Software (3) P.66
 - Install the Software (3) (Registration) P.73
 - Install the Software (3) (Information) P.78
- 11 Use from Additional Computers P.82
- 12 Try Using the Machine P.83
 - Try Copying P.85
 - Print Photos from a Computer P.87
 - Send Faxes P.89
- 13 Maintenance P.92
 - Specifications P.93

■ Contenido

- 1 Compruebe los elementos que se incluyen P.5
- 2 Retirada del material protector P.6
- 3 Conexión de la línea telefónica P.9
- 4 Encendido del equipo P.11
- 5 Instalación de los cartuchos FINE (FINE Cartridges) P.14
- 6 Carga del papel P.19
- 7 Configuración del equipo para la recepción de fax P.20
- 8 Selección del método de conexión P.24
- 9 Instalación del software (1) P.26
- 10 Configuración de una conexión inalámbrica P.34
 - Instalación del software (2) P.36
 - Instalación del software (2) (Registro) P.47
 - Instalación del software (2) (Información) P.51
 - Configuración inalámbrica mediante WPS (Wi-Fi Protected Setup) P.55
 - Configuración inalámbrica mediante WCN (Windows Connect Now) P.59
 - Instalación del software (3) P.66
 - Instalación del software (3) (Registro) P.73
 - Instalación del software (3) (Información) P.78
- 11 Uso desde ordenadores adicionales P.82
- 12 Pruebe el equipo P.83
 - Realice una prueba de copia P.85
 - Impresión de fotografías desde un ordenador P.87
 - Envío de faxes P.89
- 13 Mantenimiento P.92
 - Especificaciones P.95

■ Machine Installation Flow

■ Flujo de instalación del equipo

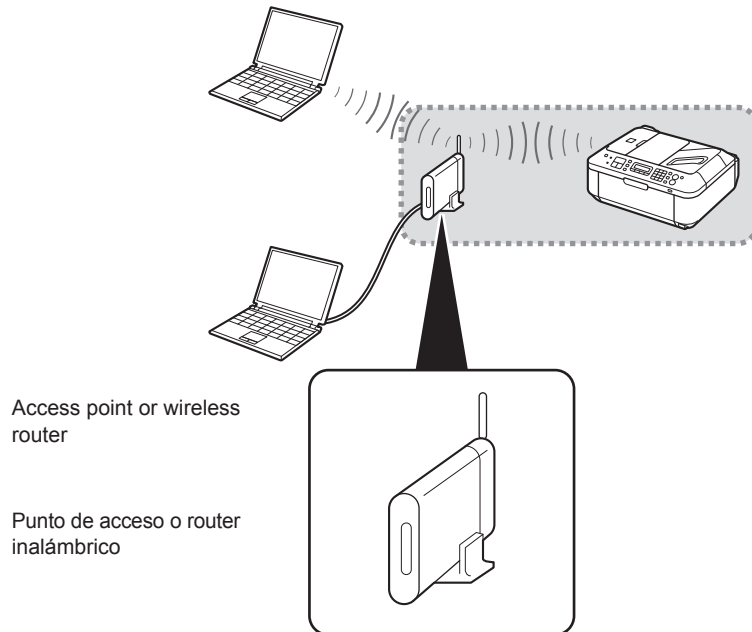


■ Devices Required for Wireless Connection

■ Dispositivos necesarios para la conexión inalámbrica

When using the machine over a wireless connection, the following devices are required.

Quando utilice el equipo mediante una conexión inalámbrica, se necesitan los siguientes dispositivos.



Wireless LAN setup cable

Cable de configuración LAN inalámbrica

The supplied Wireless LAN setup cable is temporarily required for wireless setup.

El cable de configuración LAN inalámbrica suministrado se necesita temporalmente para la configuración inalámbrica.

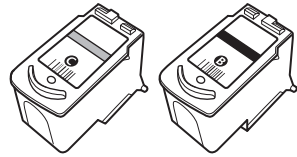
A commercial access point or router that supports IEEE802.11b/g is required.

Se necesitan un punto de acceso o un router disponibles en comercios que sean compatibles con IEEE802.11b/g.

1
Check the Included Items
Compruebe los elementos que se incluyen

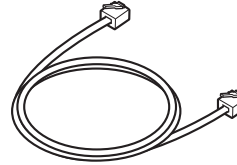
Check that all the items shown below are included in the box.

Compruebe que todos los elementos que se citan a continuación están incluidos en la caja.



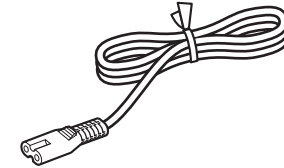
Color Black
FINE cartridges

Color Negro
Cartuchos FINE (FINE Cartridges)



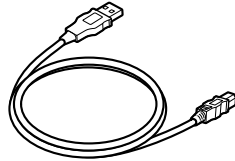
Telephone line cable

Cable de línea telefónica



Power cord

Cable de alimentación

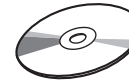


Wireless LAN setup cable

This cable can be used not only for wireless connection setup but also for USB connection.

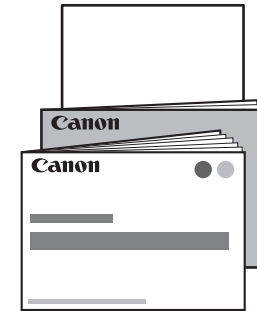
Cable de configuración LAN inalámbrica

Este cable se puede utilizar no sólo para la configuración de la conexión inalámbrica, sino también para la conexión USB.



Setup CD-ROM (containing the drivers, applications and on-screen manuals)

Setup CD-ROM (que contiene los controladores, las aplicaciones y los manuales en pantalla)



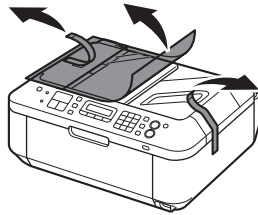
Manuals
Other documents

Manuales
Otros documentos

2

Remove the Protective Material Retirada del material protector

1



Remove all the protective materials and orange tape from the outside of the machine.



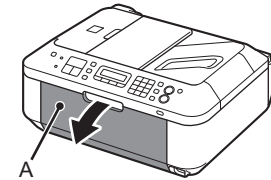
• The tape and protective materials may differ in shape and position from what they actually are.

Retire la cinta naranja y todos los materiales protectores del exterior del equipo.



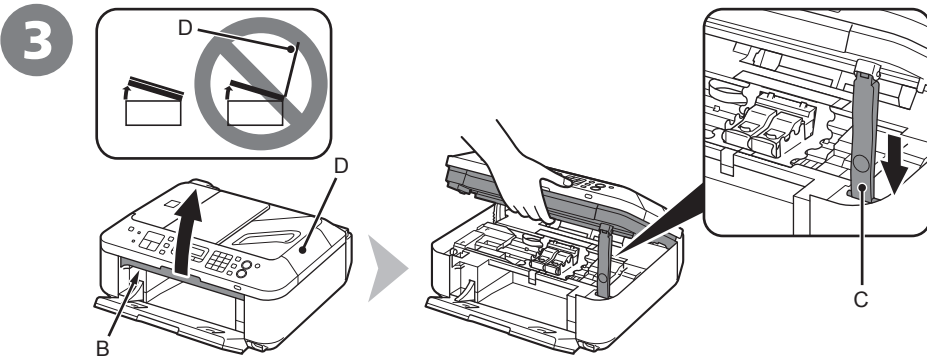
• La forma y la posición de la cinta y los materiales protectores pueden variar respecto a las reales.

2



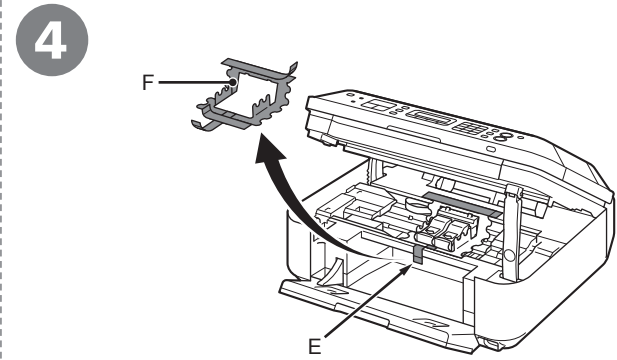
Open the Paper Output Tray (A).

Abra la bandeja de salida del papel (A).



Lift the Scanning Unit (Cover) (B) and fix it with the Scanning Unit Support (C).
Close the Document Cover (D) and lift it with the Scanning Unit (Cover).

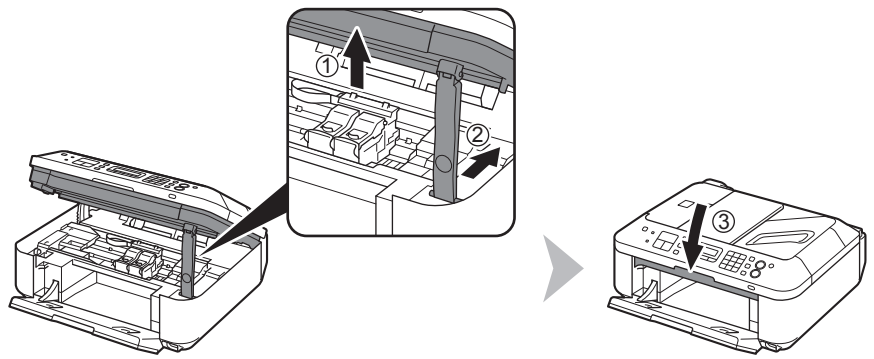
Levante la unidad de escaneado (cubierta) (B) y sujétela con el soporte de la unidad de escaneado (C).
Cierre la cubierta de documentos (D) y levántela con la unidad de escaneado (cubierta).



Remove the orange tape (E) carefully.
The protective material (F) is removed along with the orange tape.

Retire la cinta naranja (E) con cuidado.
El material protector (F) se retira junto con la cinta naranja.

5



Lift the Scanning Unit (Cover) slightly (1) and fold the Scanning Unit Support (2), then gently close the Scanning Unit (Cover) (3).

Levante la unidad de escaneado (cubierta) ligeramente (1) y pliegue el soporte de la unidad de escaneado (2) para cerrar después la unidad de escaneado (cubierta) (3) con cuidado.

Do not turn the power on yet.

Aún no encienda el equipo.



To use the machine as a fax, a telephone line needs to be connected.
This section describes the basic method of telephone line connection.

For other connection methods, refer to the on-screen manual: **Basic Guide**.

When not using as a fax:

➡ Go to "4 Turn the Power On" on page 11.

When using as both a fax and telephone:

➡ ① ② on page 10.

When using as a fax only:

➡ ① on page 10.

▶ • If you cannot send faxes after installing the machine, check the telephone line type. For details, refer to "Confirming the Telephone Line Connection" in the on-screen manual: **Basic Guide**.

Para utilizar el equipo como fax, se debe conectar una línea telefónica.
En esta sección se describe el método básico para conectarla.

Para obtener información sobre otros métodos, consulte el manual en pantalla: **Guía básica**.

Si no utiliza el equipo como fax:

➡ Vaya a "4 Encendido del equipo" en la página 11.

Si utiliza el equipo como fax y teléfono:

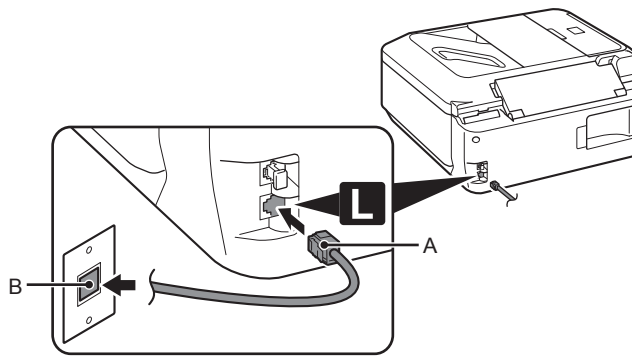
➡ ① ② en la página 10.

Si utiliza el equipo como fax exclusivamente:

➡ ① en la página 10.

▶ • Si no logra enviar faxes tras instalar el equipo, compruebe el tipo de línea telefónica. Para obtener más información, consulte "Comprobación de la conexión de la línea telefónica" en el manual en pantalla: **Guía básica**.

1



Connect one end of supplied telephone line cable (A) to the lower connector labeled "L" on the machine, and then connect the other end to the telephone jack on the wall (B).

When using as a fax only:

➔ Go to "4 Turn the Power On" on page 11.

Conecte un extremo del cable de teléfono suministrado (A) al conector inferior con la etiqueta "L" del equipo y conecte el otro extremo a la clavija de línea telefónica de la pared (B).

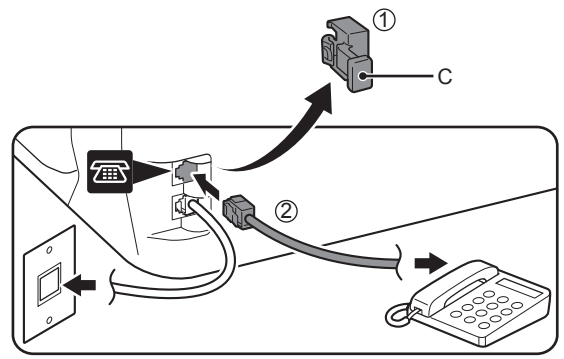
Si utiliza el equipo como fax exclusivamente:

➔ Vaya a "4 Encendido del equipo" en la página 11.

2

Only when connecting a telephone:

Sólo al conectar un teléfono:



Remove the Cap (C) (1), then connect a telephone with the telephone line cable (2).

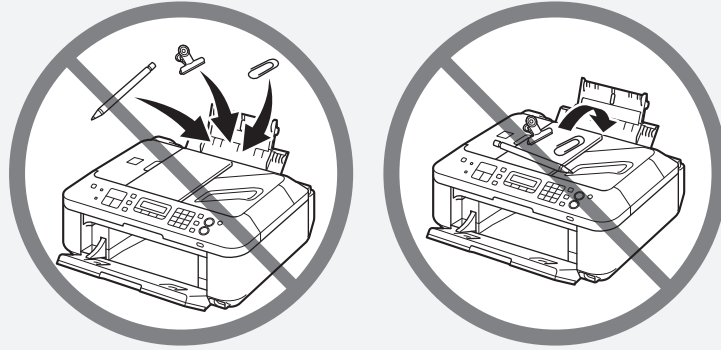
▶ Do not connect the machine and a telephone in parallel to the same telephone line using a distribution adapter. The machine may not operate properly.

Retire la tapa (C) (1) y, a continuación, conecte un teléfono mediante el cable de línea telefónica (2).

▶ No conecte el equipo y el teléfono en paralelo a la misma línea telefónica mediante un adaptador de distribución. De lo contrario, puede que el equipo no funcione correctamente.

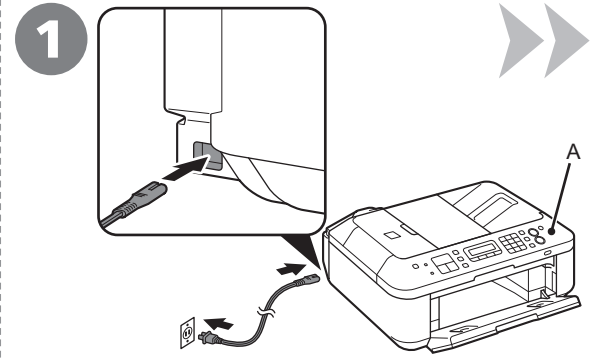
4

Turn the Power On Encendido del equipo



- ▶ Do not install the machine where an object may fall on it. The object may fall inside the machine, resulting in malfunction.
- ▶ Do not place any object on top of the machine. It may fall into the machine when opening covers, resulting in malfunction.

- ▶ No instale el equipo donde le pueda caer algún objeto. El objeto podría caer en el equipo y provocar fallos de funcionamiento.
- ▶ No coloque ningún objeto encima del equipo. Podría caerse en éste al abrir las cubiertas y provocar fallos en el funcionamiento.

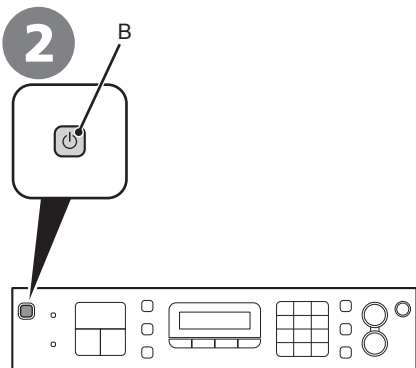


Insert the power cord into the connector on the left side of the machine and into the wall outlet.

- ▶ Do NOT connect the Wireless LAN setup cable (USB cable) at this stage.
- ▶ Make sure that the Document Cover (A) is closed.

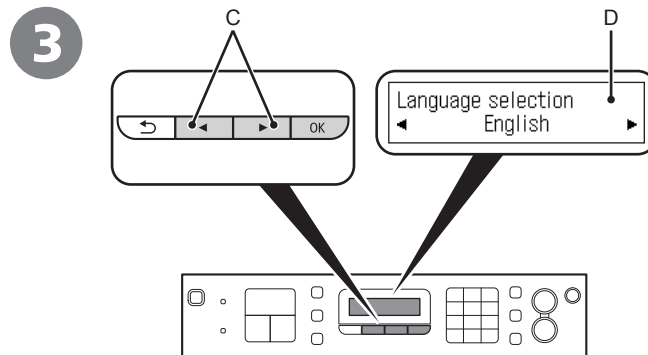
Enchufe el cable de alimentación en el conector situado en la parte izquierda del equipo y a la toma de corriente.

- ▶ NO conecte el cable de configuración LAN inalámbrica (cable USB) en este momento.
- ▶ Asegúrese de que la cubierta de documentos (A) esté cerrada.



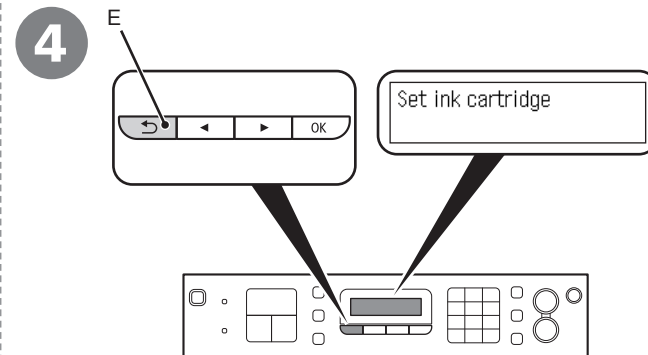
Press the **ON** button (B) to turn on the machine.

Pulse el botón **ACTIVADO (ON)** (B) para encender el equipo.



Use the ◀ or ▶ button (C) on the Operation Panel to select the language for the LCD (Liquid Crystal Display) (D), then press the **OK** button.

Utilice el botón ◀ o ▶ (C) del panel de control para seleccionar el idioma de la pantalla LCD (pantalla de cristal líquido) (D) y, a continuación, pulse el botón **OK**.



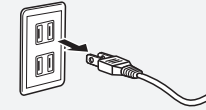
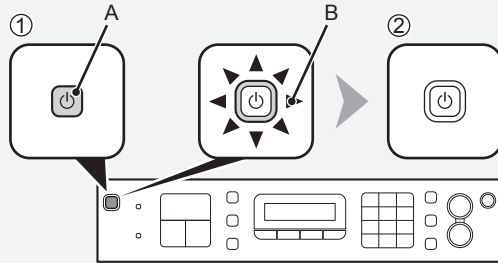
Make sure that the above screen is displayed and go to the next step.

▶ If an unintended language is displayed on the LCD, press the **Back** button (E) to return to the **Language selection** screen.

Compruebe que aparezca la pantalla anterior y vaya al paso siguiente.

▶ Si el idioma de la pantalla LCD no es el deseado, pulse el botón **Atrás (Back)** (E) en el panel de control para volver a la pantalla **Selección idioma (Language selection)**.

▶ **When it is necessary to power off the machine**
Quando sea necesario apagar el equipo



Be sure to follow the procedure below.

1. Press the **ON** button (A) to turn off the machine.
2. Make sure that the lamp (B) of the **ON** button is not lit.

Operating noise may continue for up to 25 seconds until the machine turns off.

- ▶
- When removing the power plug, make sure that the lamp of the **ON** button is not lit before removing the plug. Removing the power plug while the lamp of the **ON** button lights up or flashes may cause drying and clogging of the FINE Cartridges, resulting in poor printing.

If your machine is used as fax

- Removing the power plug deletes all faxes stored in memory. Send or print faxes as necessary before removing the power plug.



- The specification of the power cord differs for each country or region.

Asegúrese de seguir el procedimiento que se explica a continuación.

1. Pulse el botón **ACTIVADO (ON)** (A) para apagar el equipo.
2. Asegúrese de que no esté encendida la luz (B) del botón **ACTIVADO (ON)**.

Hasta que el equipo se apague, 25 segundos como máximo, se puede seguir escuchando el ruido de funcionamiento.

- ▶
- Antes de retirar el cable de alimentación, asegúrese de que no esté encendida la luz del botón **ACTIVADO (ON)**. Si se retira el cable de alimentación mientras la luz del botón **ACTIVADO (ON)** está encendida o parpadea, los cartuchos FINE (FINE Cartridges) se pueden secar y obstruir teniendo como resultado una impresión de mala calidad.

Si se utiliza el equipo como fax

- Si se retira el cable de alimentación, se eliminan todos los faxes almacenados en la memoria. Envíe o imprima los faxes según convenga antes de retirar el cable de alimentación.



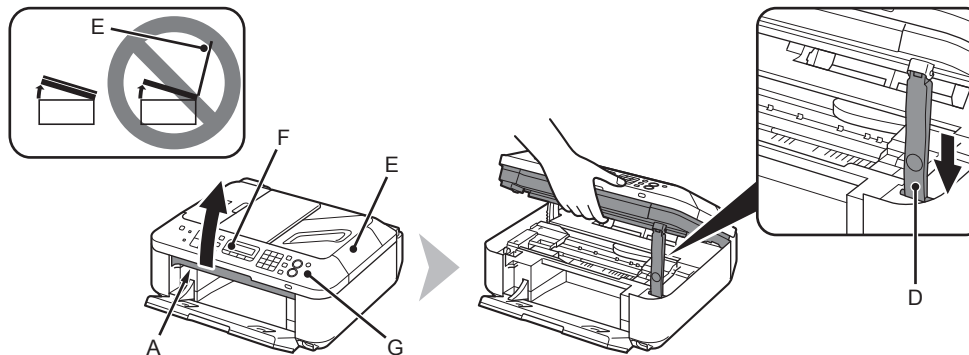
- Las especificaciones del cable de alimentación varían según el país o la región de uso.

5

Install the FINE Cartridges

Instalación de los cartuchos FINE (FINE Cartridges)

1



Lift the Scanning Unit (Cover) (A) and fix it with the Scanning Unit Support (D).

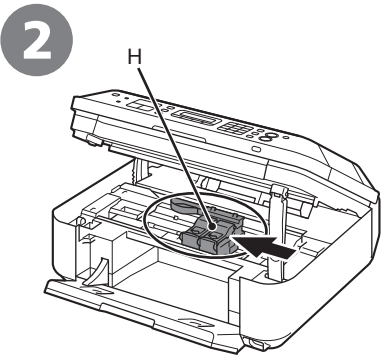
Close the Document Cover (E) and lift it with the Scanning Unit (Cover).

- Do not touch the buttons or LCD (F) on the Operation Panel (G). May result in unintended operation.
- When opening the Scanning Unit (Cover), the FINE Cartridge Holder moves automatically.
- If the FINE Cartridge Holder does not move, make sure that the machine is turned on.
- If the Scanning Unit (Cover) is left open for more than 10 minutes, the FINE Cartridge Holder moves to the right. In this case, close and reopen the Scanning Unit (Cover).

Levante la unidad de escaneado (cubierta) (A) y sujétela con el soporte de la unidad de escaneado (D).

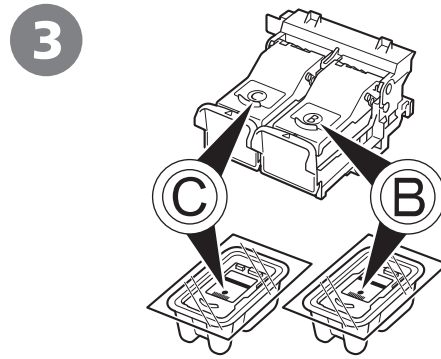
Cierre la cubierta de documentos (E) y levántela con la unidad de escaneado (cubierta).

- No toque los botones ni la pantalla LCD (F) del panel de control (G). Puede producirse un funcionamiento imprevisto.
- Al abrir la unidad de escaneado (cubierta), el soporte de cartucho FINE (FINE Cartridge Holder) se desplaza automáticamente.
- Si el soporte de cartucho FINE (FINE Cartridge Holder) no se desplaza, compruebe que el equipo esté encendido.
- Si la unidad de escaneado (cubierta) se queda abierta durante más de 10 minutos, el soporte de cartucho FINE (FINE Cartridge Holder) se desplaza a la derecha. En tal caso, cierre y vuelva a abrir la unidad de escaneado (cubierta).



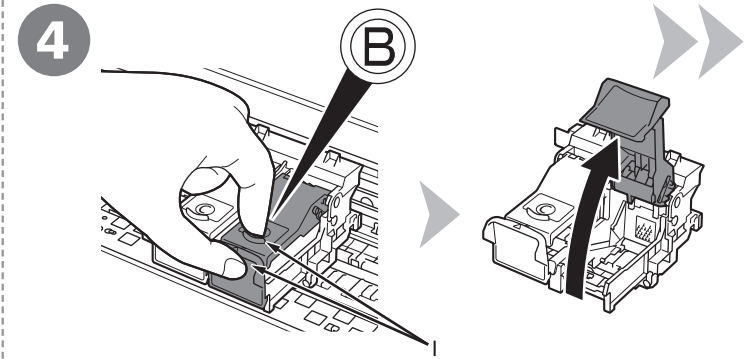
Make sure that the FINE Cartridge Holder (H) moves to the installation position.

Asegúrese de que el soporte de cartucho FINE (FINE Cartridge Holder) (H) se desplace hasta la posición de instalación.



Follow the next procedure to insert the Black **B** and Color **C** FINE Cartridges into their corresponding slots **B** and **C**.

Siga el siguiente procedimiento para insertar los cartuchos FINE (FINE Cartridges) negro **B** y de color **C** en sus ranuras **B** y **C** correspondientes.



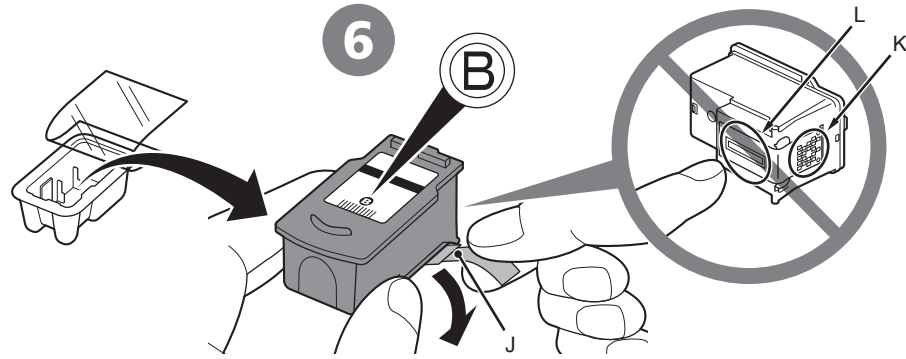
Open the Ink Cartridge Locking Cover **B** on the right side.

Pinch (I) firmly and pull up the cover.

Abra la tapa de bloqueo del cartucho de tinta **B** del lado derecho.

Sujete (I) firmemente y levante la tapa.

5



Remove the Black FINE Cartridge ⑥ from its package.

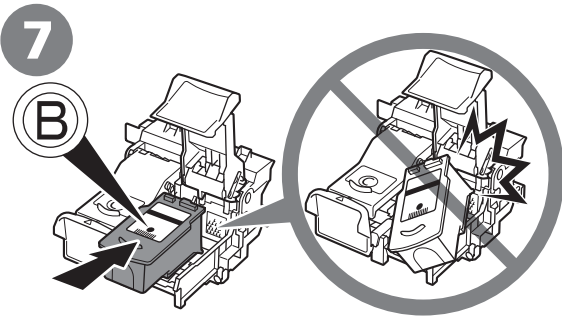
Pull the orange protective tape (J) in the direction of the arrow and remove it carefully.

- Handle the FINE Cartridges carefully. Do not drop or apply excessive pressure to them.
- Be sure to use the supplied FINE Cartridges.
- Be careful not to stain your hands or surrounding work area with ink on the removed protective tape.
- Do not touch the Electrical Contacts (K) or Print Head Nozzles (L) on a FINE Cartridge. The machine may not print properly if you touch them.

Extraiga el cartucho FINE (FINE Cartridge) ⑥ negro del paquete.

Tire de la cinta naranja protectora (J) en la dirección de la flecha y extráigala cuidadosamente.

- Instale los cartuchos FINE (FINE Cartridges) con cuidado. No los deje caer ni les aplique una presión excesiva.
- Asegúrese de usar los cartuchos FINE (FINE Cartridges) suministrados.
- Tenga cuidado para no mancharse las manos ni manchar el área de trabajo circundante con tinta de la cinta protectora retirada.
- No toque los contactos eléctricos (K) ni los inyectores del cabezal de impresión (L) del cartucho FINE (FINE Cartridge). Si los toca, puede que el equipo no imprima correctamente.

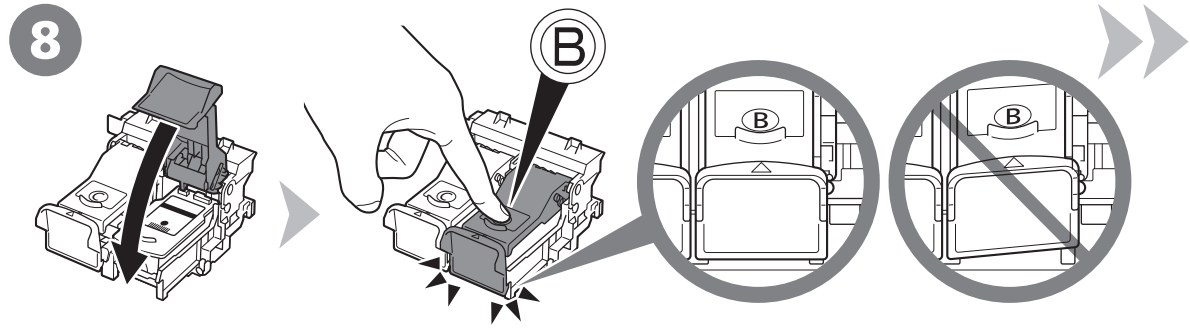


Place the Black FINE Cartridge **B** into the right slot **B**.

- Do not knock the FINE Cartridge against the sides of the holder.
- Install in a well-lit environment.
- Install the Black FINE Cartridge **B** into the right slot **B**, and the Color FINE Cartridge **C** into the left slot **C**.

Coloque el cartucho FINE (FINE Cartridge) **B** negro en la ranura **B** derecha.

- Procure que el cartucho FINE (FINE Cartridge) no golpee los lados del soporte.
- Instálelo en un entorno bien iluminado.
- Instale el cartucho FINE (FINE Cartridge) **B** negro en la ranura **B** derecha y el cartucho FINE (FINE Cartridge) **C** de color en la ranura **C** izquierda.

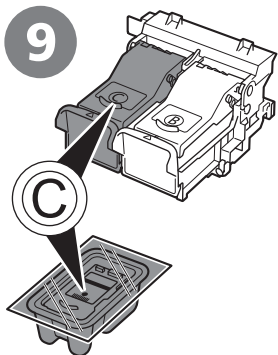


Push down **B** of the Ink Cartridge Locking Cover until you hear a click to close it completely.

View the Ink Cartridge Locking Cover **B** straight on and check that it is locked correctly (not at an angle).

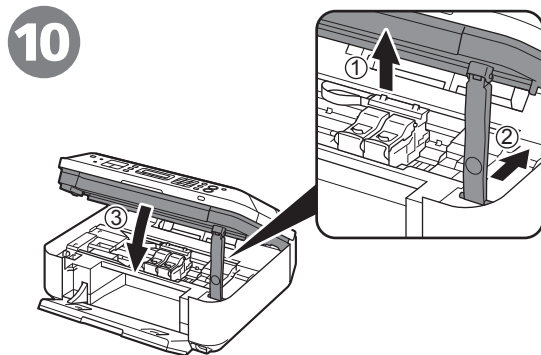
Empuje **B** de la tapa de bloqueo del cartucho de tinta hacia abajo hasta que oiga un clic y quede totalmente cerrada.

Compruebe que la tapa de bloqueo del cartucho de tinta **B** esté derecha y correctamente cerrada, es decir, que no esté inclinada.



Insert the Color FINE Cartridge **C** into the left FINE Cartridge Holder **C** in the same way as the Black FINE Cartridge.

Introduzca el cartucho FINE (FINE Cartridge) **C** de color en el soporte de cartucho FINE (FINE Cartridge Holder) **C** izquierdo del mismo modo que lo hizo con el cartucho FINE (FINE Cartridge) negro.

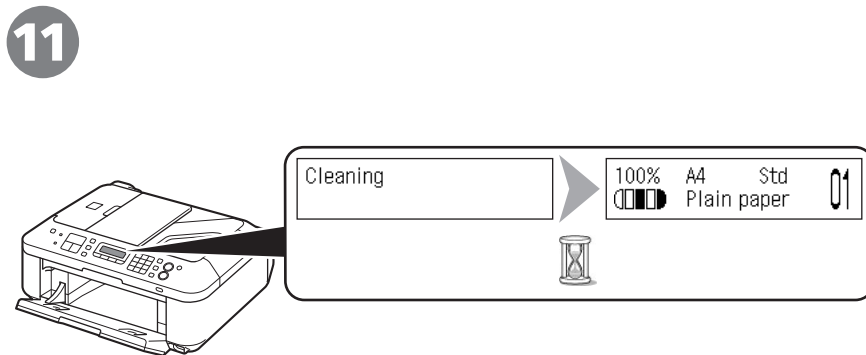


Lift the Scanning Unit (Cover) slightly (1) and fold the Scanning Unit Support (2), then gently close the Scanning Unit (Cover) (3).

- Do not touch the buttons or LCD on the Operation Panel. May result in unintended operation.

Levante la unidad de escaneado (cubierta) ligeramente (1) y pliegue el soporte de la unidad de escaneado (2) para cerrar después la unidad de escaneado (cubierta) (3) con cuidado.

- No toque los botones ni la pantalla LCD del panel de control. Puede producirse un funcionamiento imprevisto.



Make sure that the LCD changes as shown in the illustration and go to the next step.

- It takes about 1 - 2 minutes before the LCD changes.

Asegúrese de que la pantalla LCD cambie como se muestra en la ilustración y vaya al siguiente paso.

- La pantalla LCD tarda de 1 a 2 minutos en cambiar.

- Once you have installed the FINE Cartridges, do not remove them unnecessarily.
- If an error message is displayed on the LCD, make sure that the FINE Cartridges are correctly installed.

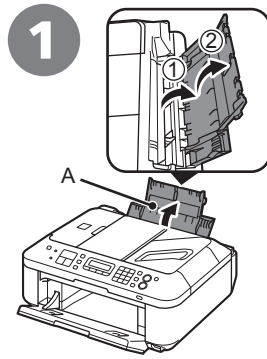
- The LCD will turn off if the machine is not operated for about 5 minutes. To restore the display, press any button except the **ON** button.

- Cuando haya instalado los cartuchos FINE (FINE Cartridges), no los retire si no es necesario.
- Si aparece un mensaje de error en la pantalla LCD, asegúrese de que los cartuchos FINE (FINE Cartridges) estén correctamente instalados.

- Si no se utiliza el equipo durante unos 5 minutos, se desconectará la pantalla LCD. Para restaurarla, pulse cualquier botón excepto el botón **ACTIVADO (ON)**.

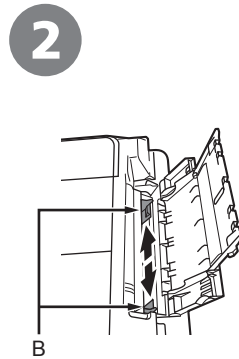
6

Load Paper Carga del papel



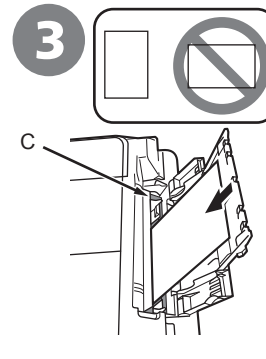
Open the Paper Support (A).

Abra el soporte del papel (A).



Move the Paper Guides (B) to both edges.

Desplace las guías del papel (B) hasta ambos bordes.

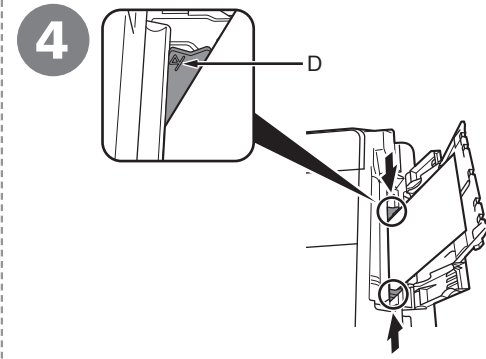


Load paper in the center of the Rear Tray (C).

Load paper in portrait orientation with the printing side facing up.


Cargue el papel en el centro de la bandeja posterior (C).

Cargue el papel con orientación vertical con la cara de impresión hacia arriba.




Slide the left and right Paper Guides against both edges of the paper.

Make sure that the height of the paper stack does not exceed the line (D).

 • For details on how to handle paper, refer to "Loading Paper" in the on-screen manual: **Basic Guide** after installation is complete.

Deslice las guías de papel izquierda y derecha hacia ambos bordes del papel.

Compruebe que la altura de la pila de papel no supere la línea (D).

 • Para obtener más información sobre cómo manipular el papel, consulte "Carga del papel" en el manual en pantalla: **Guía básica** después de finalizar la instalación.

Read this section only when using the machine as a fax.

If not using the machine as a fax, go to "8 Select Connection Method" on page 24.

Lea esta sección sólo si utiliza el equipo como fax.

De lo contrario, vaya a "8 Selección del método de conexión" en la página 24.

The following four modes are available for receiving faxes. Select a receive mode according to your needs. You can change the receive mode any time. Refer to the on-screen manual: **Basic Guide**.



- Even when a telephone is connected to the machine, the telephone's ringtone may not sound for an incoming call depending on the type or settings of the telephone.

Para la recepción de faxes están disponibles estos cuatro modos. Seleccione el modo de recepción según convenga. Puede cambiar el modo de recepción en cualquier momento. Consulte el manual en pantalla: **Guía básica**.



- Aunque esté conectado al equipo un teléfono, puede que no suene el tono de llamada del teléfono para una llamada entrante en función del tipo o de la configuración del teléfono.

Intended Use

Uso previsto

- Want to use a telephone line for voice calls and faxes.
- Want to prioritize voice call reception over fax call reception because there are more opportunities to receive voice calls.
- Want to automatically receive voice messages and faxes, connect the answering machine to the fax.
- Si desea utilizar una línea de teléfono para las llamadas de voz y los faxes.
- Si desea dar prioridad a la recepción de llamadas de voz respecto a la recepción de llamadas de fax porque hay más posibilidades de recibir las primeras.
- Si desea recibir automáticamente mensajes de voz y faxes, conecte el contestador automático al fax.

- Want to use a telephone line for voice calls and faxes.
- Want to prioritize fax call reception over voice call reception because there are more opportunities to receive faxes.
- Si desea utilizar una línea de teléfono para las llamadas de voz y los faxes.
- Si desea dar prioridad a la recepción de llamadas de fax respecto a la recepción de llamadas de voz porque hay más posibilidades de recibir las primeras.

- Want to use a dedicated fax line.
- Want to use as a fax only.
- Si desea utilizar una línea de fax dedicada.
- Si desea usar sólo el fax.

- If you use Distinctive Ring Pattern Detection (DRPD) service
- Si utiliza un servicio de detección de patrones de sonido (DRPD)

Receive Mode

Modo de recepción

TEL priority mode

Modo prioridad tel.

Voice calls cannot be received unless a telephone is connected.

No se pueden recibir llamadas de voz a menos que haya conectado un teléfono.

FAX priority mode

Modo prioridad fax

FAX only mode

Modo sólo fax

DRPD

DRPD

Responses to Calls in Each Mode

Respuestas a llamadas en cada modo



When a fax call arrives:

Si recibe una llamada de fax:



When a voice call arrives:

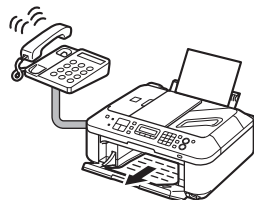
Si recibe una llamada de voz:

TEL priority mode

Modo prioridad tel.

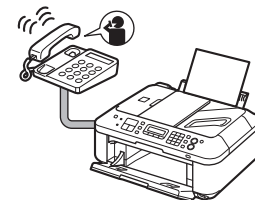
While the telephone's ringtone sounds, pick up the handset. When the fax reception starts, replace the handset. If an answering machine is connected, the fax is received automatically.

Mientras suene el tono de llamada del teléfono, descuelgue el auricular. Cuando se inicie la recepción de fax, cuelgue el auricular. Si está conectado un contestador automático, el fax se recibe automáticamente.



While the telephone's ringtone sounds, pick up the handset to answer the call.

Mientras suene el tono de llamada del teléfono, descuelgue el auricular para responder a la llamada.

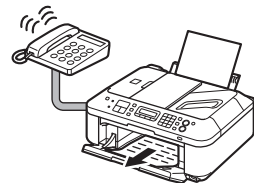


FAX priority mode

Modo prioridad fax

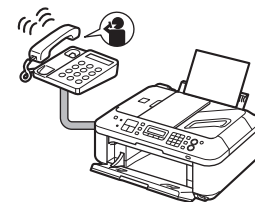
The telephone's ringtone sounds.
The fax is received automatically.

Suena el tono de llamada del teléfono.
El fax se recibe automáticamente.



While the telephone's ringtone sounds, pick up the handset to answer the call. When it switches to the machine's ringtone, pick up the handset and press the **Stop** button to answer the call.

Mientras suene el tono de llamada del teléfono, descuelgue el auricular para responder a la llamada. Cuando cambie al tono de llamada del equipo, descuelgue el auricular y pulse el botón **Parar (Stop)** para responder a la llamada.



FAX only mode

Modo sólo fax

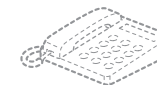
The fax is received automatically.

El fax se recibe automáticamente.



The call cannot be answered.

No se puede responder a la llamada.

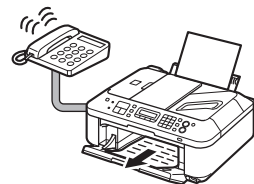


DRPD

DRPD

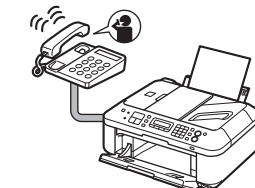
The telephone's ringtone sounds. The fax is received automatically when the machine detects the fax ring pattern.

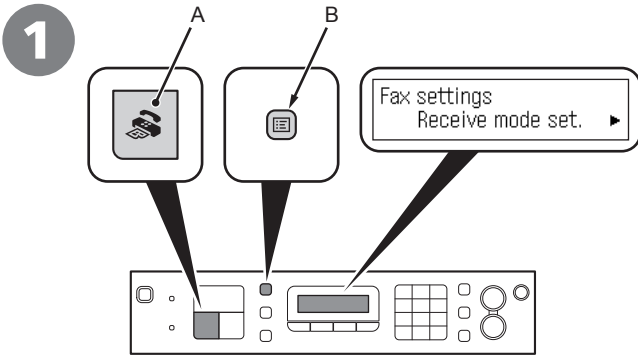
Suena el tono de llamada del teléfono. El fax se recibe automáticamente cuando el equipo detecta el patrón de sonido de fax.



The telephone continues to ring.
Pick up the handset to answer the call.

Sigue sonando el teléfono.
Descuelgue el auricular para responder a la llamada.



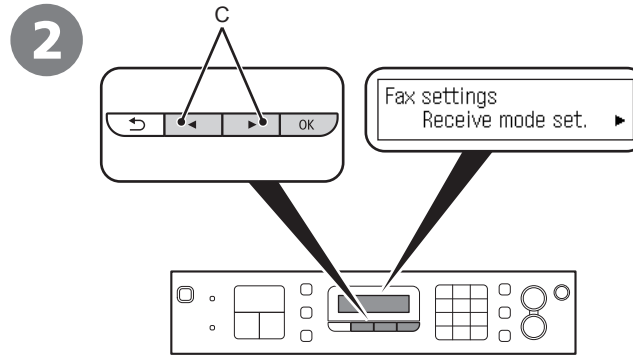


Press the **FAX** button (A), then press the **Menu** button (B).

The **Fax settings** screen is displayed.

Pulse el botón **FAX** (A) y, a continuación, **Menú (Menu)** (B).

Aparece la pantalla **Configuración del fax (Fax settings)**.

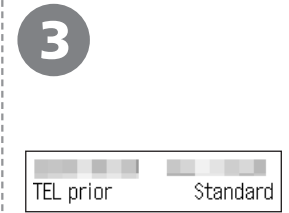


Use the ◀ or ▶ button (C) to select **Receive mode set.**, then press the **OK** button.

The **Receive mode set.** screen is displayed.

Utilice el botón ◀ o ▶ (C) para seleccionar **Modo recep. ajust. (Receive mode set.)** y, a continuación, pulse el botón **OK**.

Se abrirá la pantalla **Ajuste modo recep. (Receive mode set.)**.



Select a receive mode, then press the **OK** button.

The selected receive mode is displayed.

Seleccione un modo de recepción y, a continuación, pulse el botón **OK**.

Se mostrará el modo de recepción seleccionado.

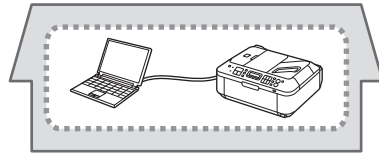


Intended Use

Uso previsto

- Want to connect to a computer with a USB cable.

- Si desea conectar a un ordenador con un cable USB.



Connection Method

Método de conexión

USB Connection

Conexión USB

Device Required

Dispositivo necesario



USB cable

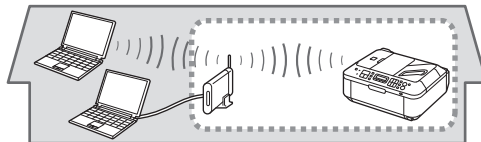
Cable USB

Go to "9 Install the Software (1)" on page 26.

Vaya a "9 Instalación del software (1)" en la página 26.

- Want to connect to computers without using cables.
- Want to use from multiple computers.

- Si desea conectar a ordenadores sin usar cables.
- Si desea utilizar desde varios ordenadores.



Wireless Connection

Conexión inalámbrica



Access point or wireless router

Punto de acceso o router inalámbrico

Go to "10 Set Up a Wireless Connection" on page 34.

Vaya a "10 Configuración de una conexión inalámbrica" en la página 34.

What is Network?

A system to exchange information between computers by connecting them to each other with cables or via wireless communication. The Internet and LAN are types of networks.

What is LAN (Local Area Network)?

A type of network that connects computers to each other within a limited area (room, building, etc.).

¿Qué es una red?

Un sistema de intercambio de información entre ordenadores mediante la conexión de éstos entre sí con cables o a través de comunicaciones inalámbricas. Internet y las redes de área local (LAN) son tipos de redes.

¿Qué es una red de área local (LAN)?

Un tipo de red que conecta ordenadores entre sí dentro de un área limitada (habitación, edificio, etc.).

If it is uncertain whether your device (access point, router, etc.) supports wireless connection, refer to the manual supplied with the device, or contact its manufacturer.

If your device supports wireless connection, check if it supports IEEE802.11b/g.

Si no sabe si el dispositivo (punto de acceso, router, etc.) admite una conexión inalámbrica, consulte el manual proporcionado con el mismo o póngase en contacto con el fabricante.

Si el dispositivo admite una conexión inalámbrica, compruebe si es compatible con IEEE802.11b/g.

Do not connect the USB cable yet.

Aún no conecte el cable USB.

- To use the machine by connecting it to a computer, software including the drivers needs to be copied (installed) to the computer's hard disk. The installation process takes about 20 minutes. (The installation time varies depending on the computer environment or the number of application software to be installed.)
- Screens are based on Windows Vista Ultimate and Mac OS X v.10.5.x.

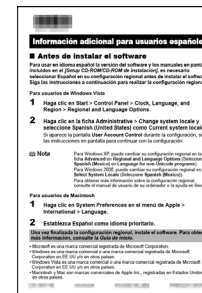
- ▶ • Quit all running applications before installation.
- Log on as the administrator (or a member of the Administrators group).
- Do not switch users during the installation process.
- Internet connection may be required during the installation. Connection fees may apply. Consult the internet service provider.
- It may be necessary to restart your computer during the installation process. Follow the on-screen instructions and do not remove the **Setup CD-ROM** during restarting. The installation resumes once your computer has restarted.
- Mac OS 9, Mac OS X Classic environments, or Mac OS X v.10.4.10 or earlier are not supported.

- Para poder utilizar el equipo conectado a un ordenador, se debe copiar (instalar) el software, incluidos los controladores, en el disco duro del ordenador. El proceso de instalación tarda unos 20 minutos. (El tiempo necesario para instalar varía en función del entorno del ordenador o del número de aplicaciones que se vayan a instalar).
- Las pantallas se basan en Windows Vista Ultimate y Mac OS X v.10.5.x.

- ▶ • Cierre las aplicaciones que se estén ejecutando antes de la instalación.
- Inicie la sesión como administrador (o miembro del grupo de administradores).
- No cambie de usuario durante el proceso de instalación.
- Durante la instalación, es posible que se tenga que conectar a Internet. Esto puede implicar gastos de conexión. Consulte con el proveedor de servicios de Internet.
- Es posible que deba reiniciar el ordenador durante el proceso de instalación. Siga las instrucciones en pantalla y no retire el **Setup CD-ROM** mientras se reinicia el equipo. La instalación se reanuda una vez reiniciado el ordenador.
- Los entornos Mac OS 9, Mac OS X Classic o Mac OS X v.10.4.10 o anteriores no son compatibles.

□ For Spanish Users in the U.S.A.:

□ Para los usuarios de habla hispana de EE UU:



Refer to the "Información adicional para usuarios españoles" sheet to install the Spanish version of the software.

Consulte la hoja "Información adicional para usuarios españoles" para instalar la versión española del software.

- If you connect the machine via USB cable before installing the software:
- Si se conecta el equipo mediante un cable USB antes de instalar el software:



For Windows 7

1. Remove the USB cable connected to your computer.
2. Proceed to ❶ on page 28.

For Windows Vista/Windows XP/Windows 2000

The dialog box on the left may appear.

1. Remove the USB cable connected to your computer.
If the dialog box closes, proceed to ❶ on page 28.
2. Click **Cancel**.
3. Proceed to ❶ on page 28.

Para Windows 7

1. Quite el cable USB que esté conectado al ordenador.
2. Continúe con el paso ❶ de la página 28.

Para Windows Vista/Windows XP/Windows 2000

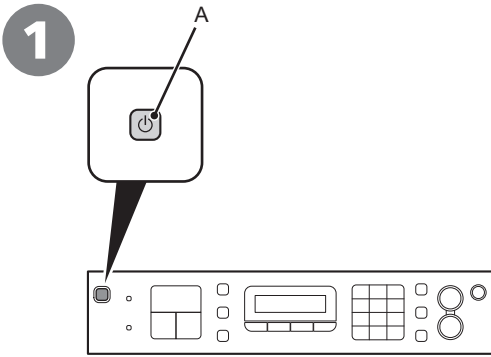
Puede aparecer el cuadro de diálogo situado a la izquierda.

1. Quite el cable USB que lo conecta al ordenador.
Si se cierra el cuadro de diálogo, continúe con el paso ❶ de la página 28.
2. Haga clic en **Cancelar (Cancel)**.
3. Continúe con el paso ❶ de la página 28.

- Easy-WebPrint EX
- Easy-WebPrint EX

If you are using Internet Explorer 7 or later, you can use the Web print software Easy-WebPrint EX. An internet connection is required for installation.

Si utiliza Internet Explorer 7 o posterior, puede utilizar el software de impresión para web Easy-WebPrint EX. Para instalarlo, es necesario estar conectado a Internet.



Press the **ON** button (A) to **TURN OFF THE MACHINE**.

Operating noise may continue for up to 25 seconds until the machine turns off.

- ▶ Do NOT connect the USB cable to the computer and the machine yet. If you have already connected the cable, disconnect it now.

Pulse el botón **ACTIVADO (ON)** (A) para **APAGAR EL EQUIPO**.

Hasta que el equipo se apague, 25 segundos como máximo, se puede seguir escuchando el ruido de funcionamiento.

- ▶ Aún NO conecte el cable USB al ordenador ni al equipo. Si ya lo ha conectado, desconéctelo ahora.

2



Turn on the computer, then insert the **Setup CD-ROM** into the CD-ROM drive.

If you are using Windows, the setup program starts automatically.

For Windows

- If the program does not start automatically, double-click the CD-ROM icon in **Computer** or **My Computer**. When the CD-ROM contents appear, double-click **MSETUP4.EXE**.

Encienda el ordenador y, a continuación, introduzca el **Setup CD-ROM** en la unidad de CD-ROM.

Si usa Windows, el programa de instalación se inicia automáticamente.

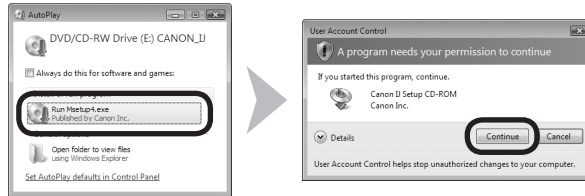
Para Windows

- Si el programa no se inicia automáticamente, haga doble clic en el icono del CD-ROM en **Equipo (Computer)** o **Mi PC (My Computer)**. Cuando aparezca el contenido del CD-ROM, haga doble clic en **MSETUP4.EXE**.

3

Windows 7/Windows Vista

Windows XP/Windows 2000 → 4



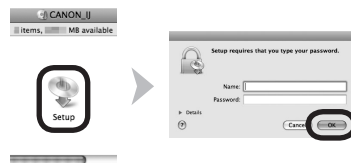
Click **Run Msetup4.exe** on the **AutoPlay** screen, then click **Continue** or **Yes** on the **User Account Control** dialog box.

If the **User Account Control** dialog box reappears in following steps, click **Continue** or **Yes**.

Haga clic en **Ejecutar Msetup4.exe (Run Msetup4.exe)** en la pantalla **Reproducción automática (AutoPlay)** y, a continuación, haga clic en **Continuar (Continue)** o en **Sí (Yes)** en el cuadro de diálogo **Control de cuentas de usuario (User Account Control)**.

Si vuelve a aparecer el cuadro de diálogo **Control de cuentas de usuario (User Account Control)** en los pasos siguientes, haga clic en **Continuar (Continue)** o en **Sí (Yes)**.

3



Double-click the **Setup** icon of the CD-ROM folder to proceed to the following screen. Enter your administrator name and password, then click **OK**.

If the CD-ROM folder does not open automatically, double-click the CD-ROM icon on the desktop.

If you do not know your administrator name or password, click the help button, then follow the on-screen instructions.

Haga doble clic en el icono **Setup** de la carpeta del CD-ROM para pasar a la pantalla siguiente. Introduzca el nombre de administrador y la contraseña; a continuación, haga clic en **OK**.

Si la carpeta del CD-ROM no se abre automáticamente, haga doble clic en el icono del CD-ROM del escritorio.

Si no sabe su nombre o contraseña de administrador, haga clic en el botón el Ayuda y, a continuación, siga las instrucciones que aparezcan en pantalla.

4



Click **Easy Install**.

The drivers, application software, and on-screen manuals are installed all together.



- If you want to select particular items to install, click **Custom Install**.

For Windows 7/Windows Vista SP1 or later

- You can install the XPS Printer Driver from **Custom Install**. When installing the XPS Printer Driver, select the MP Drivers at the same time.
- For details on useful functions of the XPS Printer Driver, refer to the on-screen manual: **Advanced Guide** after installation is complete.

Haga clic en **Instalación simple (Easy Install)**.

Los controladores, el software de aplicación y los manuales en pantalla se instalan juntos.

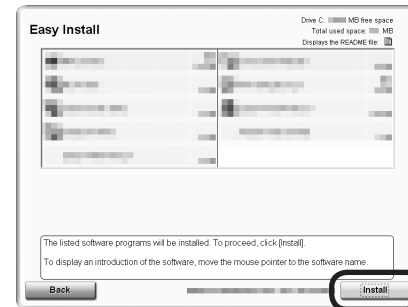


- Si desea seleccionar unos elementos concretos para instalarlos, haga clic en **Instalación personalizada (Custom Install)**.

Para Windows 7/Windows Vista SP1 o posterior

- Puede instalar el Controlador de impresora XPS (XPS Printer Driver) desde **Instalación personalizada (Custom Install)**. Cuando instale el Controlador de impresora XPS (XPS Printer Driver), seleccione MP Drivers al mismo tiempo.
- Para obtener más información sobre las funciones prácticas del Controlador de impresora XPS (XPS Printer Driver), consulte el manual en pantalla: **Guía avanzada** después de finalizar la instalación.

5



Click **Install**.



For Windows

- To install Easy-WebPrint EX, you need to connect your computer to the internet at this stage. (Internet Explorer 7 or later is required.) If an internet connection is not available, it is also possible to install this software later. For details, refer to "Useful Software Applications" in the on-screen manual: **Basic Guide** after installation is complete.

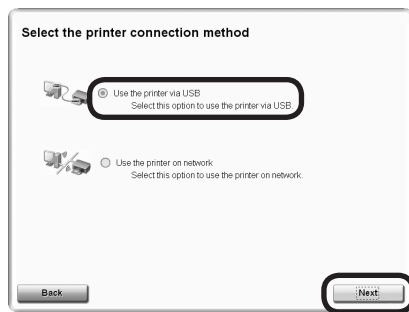
Haga clic en **Instalar (Install)**.



Para Windows

- Para instalar Easy-WebPrint EX, debe conectar el ordenador a Internet en este momento. (Se necesita Internet Explorer 7 o posterior). Si no dispone de conexión a Internet, también es posible instalar este software más tarde. Para obtener más información, consulte "Prácticas aplicaciones de software" en el manual en pantalla: **Guía básica** después de finalizar la instalación.

6



Select **Use the printer via USB**, then click **Next**.

Follow any on-screen instructions to proceed with the software installation.

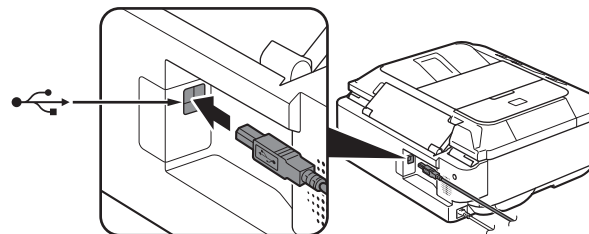
Seleccione **Utilizar la impresora mediante USB (Use the printer via USB)** y, a continuación, haga clic en **Siguiente (Next)**.

Siga cualquier instrucción en pantalla para llevar a cabo la instalación del software.

Important Information for the Installation

Información importante para la instalación

- USB Port
- Puerto USB



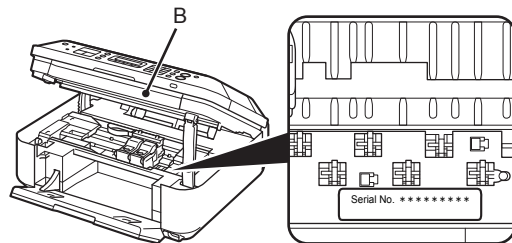
When the **Printer Connection** screen appears, connect the machine to the computer with the USB cable.
After connecting the cable, **TURN ON THE MACHINE**.

The USB Port is located on the back center of the machine.

Cuando aparezca la pantalla **Conexión de impresora (Printer Connection)**, conecte el equipo al ordenador mediante un cable USB.
Después de conectar el cable, **ENCIENDA EL EQUIPO**.

El puerto USB se encuentra en la parte central del equipo.

- Necessary Information for the User Registration
- Información necesaria para el registro de usuario (User Registration)



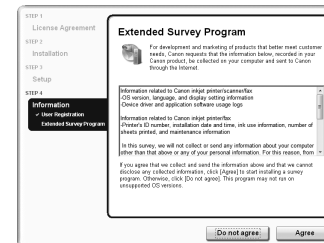
The product serial number is required when registering the product. The serial number is located inside the machine (as shown in the illustration).

- ▶ If the power is on, the FINE Cartridge Holder will move when the Scanning Unit (Cover) (B) is opened.

A la hora de registrar el producto, es necesario su número de serie. El número de serie está situado en el interior del equipo (tal como muestra la ilustración).

- ▶ Si está encendido, el soporte de cartucho FINE (FINE Cartridge Holder) se desplazará cuando se abra la unidad de escaneado (cubierta) (B).

- If the **Extended Survey Program** screen appears
- Si aparece la pantalla **Extended Survey Program**



If you can agree to **Extended Survey Program**, click **Agree**.
If you click **Do not agree**, the **Extended Survey Program** will not be installed.
(This has no effect on the machine's functionality.)

Si desea admitir **Extended Survey Program**, haga clic en **Aceptar (Agree)**.
Si hace clic en **No aceptar (Do not agree)**, **Extended Survey Program** no se instalará.
(Esto no afecta al funcionamiento del equipo).

7



Click **Exit** to complete the installation.

If **Restart** is displayed, follow the instruction to restart the computer.

For Macintosh:

It is necessary to restart the computer before scanning using the Operation Panel on the machine for the first time.

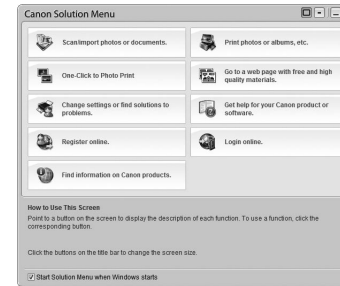
Haga clic en **Salir (Exit)** para finalizar la instalación.

Si aparece **Reiniciar (Restart)**, siga las instrucciones para reiniciar el ordenador.

Para Macintosh:

Es necesario reiniciar el ordenador antes de escanear por primera vez mediante el panel de control del equipo.

8



For Windows:

Solution Menu starts automatically.

For Macintosh:

Click the icon on the Dock to start Solution Menu.



- Remove the **Setup CD-ROM** and keep it in a safe place.
- The buttons displayed on Solution Menu may vary depending on the country or region of purchase.

Congratulations! Setup is complete.

Proceed to page 84 for information regarding the Solution Menu and the on-screen manual or page 85 to start using the machine.

Para Windows:

Solution Menu se inicia automáticamente.

Para Macintosh:

Haga clic en el icono de Dock para iniciar Solution Menu.



- Extraiga el **Setup CD-ROM** y guárdelo en un lugar seguro.
- Los botones que aparecen en Solution Menu pueden variar en función del país o de la región de adquisición.

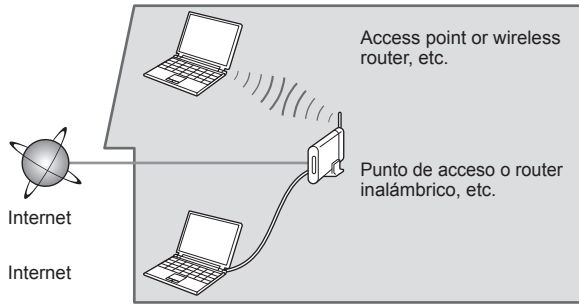
Enhorabuena. El proceso de instalación ha finalizado.

Consulte la página 84 para obtener información sobre Solution Menu y el manual en pantalla o la página 85 para empezar a utilizar el equipo.

10

Set Up a Wireless Connection Configuración de una conexión inalámbrica

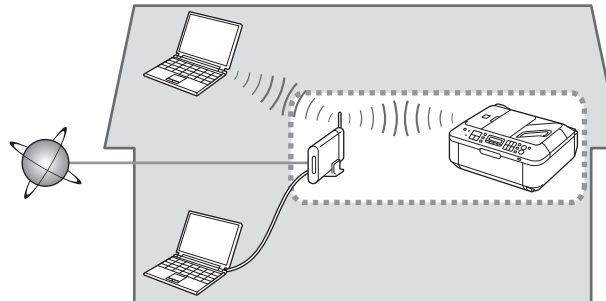
Before connecting the machine to the network, the computer needs to be connected to the network. Make sure that configuration of the computer and access point or router is complete.



Add (connect) the machine to the network.

Antes de conectar el equipo a la red, se debe conectar el ordenador a la red. Asegúrese de que haya finalizado la configuración del ordenador y del punto de acceso o del router.

Agregue, o conecte, el equipo a la red.



An "Ad-hoc connection," which establishes a direct connection to the computer over a wireless connection without using an access point, is not supported. Be sure to prepare an access point.

No se admite la "conexión ad-hoc", es decir, la que establece una conexión directa al ordenador a través de una conexión inalámbrica sin utilizar un punto de acceso. Asegúrese de preparar un punto de acceso.

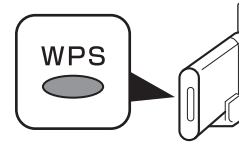
■ Notes on Wireless Connection

■ Notas acerca de la conexión inalámbrica

- The configuration, router functions, setup procedures and security settings of the network device vary depending on your system environment. For details, refer to your device's instruction manual or contact its manufacturer.
- In an office setup, consult your network administrator.
- If you connect to a network that is not protected with security measures, there is a risk of disclosing data such as your personal information to a third party.
- If an error message appears or if you have trouble with the network connection, refer to the printed manual: **Network Setup Troubleshooting**.

- La configuración, las funciones del router, los procedimientos de instalación y la configuración de seguridad del dispositivo de red varían en función del entorno del sistema. Si desea obtener más información, consulte el manual de instrucciones del dispositivo o póngase en contacto con el fabricante.
- En una instalación corporativa, consulte con el administrador de red.
- Si se conecta a una red que no está protegida con medidas de seguridad, existe el riesgo de divulgar información como sus datos personales a terceros.
- Si aparece un mensaje de error o si tiene problemas con la conexión de red, consulte el manual impreso: **Solución de problemas de configuración de red**.

- If your access point or router supports WPS (Wi-Fi Protected Setup):
- Si el punto de acceso o el router admiten WPS (Wi-Fi Protected Setup):



The wireless connection can be set up easily. Please refer to your access point or router manual to confirm if WPS is supported. If so, Go to "Wireless Setup Using WPS (Wi-Fi Protected Setup)" on page 55.

Se puede establecer la conexión inalámbrica fácilmente. Para confirmar si se admite WPS, consulte el manual de instrucciones del punto de acceso o router. Si es así, vaya a "Configuración inalámbrica mediante WPS (Wi-Fi Protected Setup)" en la página 55.

- If you are using Windows 7/Windows Vista and have a USB flash drive
- Si utiliza Windows 7/Windows Vista y tiene una unidad flash USB

You can configure wireless connection settings by using the WCN (Windows Connect Now) function as well. For details, refer to "Wireless Setup Using WCN (Windows Connect Now)" on page 59.

También puede configurar la conexión inalámbrica utilizando la función WCN (Windows Connect Now). Para obtener más información, consulte "Configuración inalámbrica mediante WCN (Windows Connect Now)" en la página 59.

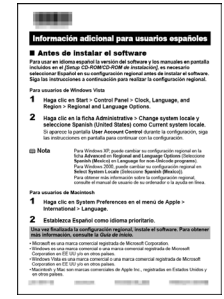
- To use the machine by connecting it to a computer, software including the drivers needs to be copied (installed) to the computer's hard disk. The installation process takes about 20 minutes. (The installation time varies depending on the computer environment or the number of application software to be installed.)
- Screens are based on Windows Vista Ultimate and Mac OS X v.10.5.x.

- ▶ • Quit all running applications before installation.
- Log on as the administrator (or a member of the Administrators group).
- Do not switch users during the installation process.
- Internet connection may be required during the installation. Connection fees may apply. Consult the internet service provider.
- It may be necessary to restart your computer during the installation process. Follow the on-screen instructions and do not remove the **Setup CD-ROM** during restarting. The installation resumes once your computer has restarted.
- If the firewall function of your security software is turned on, a warning message may appear that Canon software is attempting to access the network. If such a warning message appears, set the security software to always allow access.
- Mac OS 9, Mac OS X Classic environments, or Mac OS X v.10.4.10 or earlier are not supported.

- Para poder utilizar el equipo conectado a un ordenador, se debe copiar (instalar) el software, incluidos los controladores, en el disco duro del ordenador. El proceso de instalación tarda unos 20 minutos. (El tiempo necesario para instalar varía en función del entorno del ordenador o del número de aplicaciones que se vayan a instalar).
- Las pantallas se basan en Windows Vista Ultimate y Mac OS X v.10.5.x.

- ▶ • Cierre las aplicaciones que se estén ejecutando antes de la instalación.
- Inicie la sesión como administrador (o miembro del grupo de administradores).
- No cambie de usuario durante el proceso de instalación.
- Durante la instalación, es posible que se tenga que conectar a Internet. Esto puede implicar gastos de conexión. Consulte con el proveedor de servicios de Internet.
- Es posible que deba reiniciar el ordenador durante el proceso de instalación. Siga las instrucciones en pantalla y no retire el **Setup CD-ROM** mientras se reinicia el equipo. La instalación se reanuda una vez reiniciado el ordenador.
- Si tiene activada la función de firewall en el software de seguridad, puede aparecer un mensaje indicando que el software de Canon está intentando acceder a la red. En tal caso, configure el software de seguridad para que permita siempre el acceso.
- Mac OS 9, Los entornos Mac OS X Classic o Mac OS X v.10.4.10 o anteriores no son compatibles.

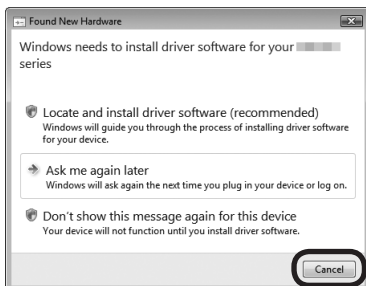
- For Spanish Users in the U.S.A.:
- Para los usuarios de habla hispana de EE UU:



Refer to the "Información adicional para usuarios españoles" sheet to install the Spanish version of the software.

Consulte la hoja "Información adicional para usuarios españoles" para instalar la versión española del software.

- If you connect the machine via Wireless LAN setup cable before installing the software:
- Si se conecta el equipo mediante un cable de configuración LAN inalámbrica antes de instalar el software:



For Windows 7

1. Remove the Wireless LAN setup cable connected to your computer.
2. Proceed to ❶ on page 38.

For Windows Vista/Windows XP/Windows 2000

The dialog box on the left may appear.

1. Remove the Wireless LAN setup cable connected to your computer.
If the dialog box closes, proceed to ❶ on page 38.
2. Click **Cancel**.
3. Proceed to ❶ on page 38.

Para Windows 7

1. Quite el cable de configuración LAN inalámbrica que esté conectado al ordenador.
2. Consulte ❶ en la página 38.

Para Windows Vista/Windows XP/Windows 2000

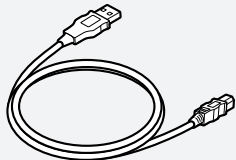
Puede aparecer el cuadro de diálogo situado a la izquierda.

1. Quite el cable de configuración LAN inalámbrica que esté conectado al ordenador.
Si se cierra el cuadro de diálogo, consulte ❶ en la página 38.
2. Haga clic en **Cancelar (Cancel)**.
3. Continúe con el paso ❶ de la página 38.

- Easy-WebPrint EX
- Easy-WebPrint EX

If you are using Internet Explorer 7 or later, you can use the Web print software Easy-WebPrint EX. An internet connection is required for installation.

Si utiliza Internet Explorer 7 o posterior, puede utilizar el software de impresión para web Easy-WebPrint EX. Para instalarlo, es necesario estar conectado a Internet.



Do not connect the Wireless LAN setup cable yet.

Software installation requires temporary use of the Wireless LAN setup cable.

Aún no conecte el cable de configuración LAN inalámbrica.

La instalación del software necesita el uso temporal del cable de configuración LAN inalámbrica.

1



Turn on the computer, then insert the **Setup CD-ROM** into the CD-ROM drive.

If you are using Windows, the setup program starts automatically.



For Windows

- If the program does not start automatically, double-click the CD-ROM icon in **Computer** or **My Computer**. When the CD-ROM contents appear, double-click **MSETUP4.EXE**.

Encienda el ordenador y, a continuación, introduzca el **Setup CD-ROM** en la unidad de CD-ROM.

Si usa Windows, el programa de instalación se inicia automáticamente.



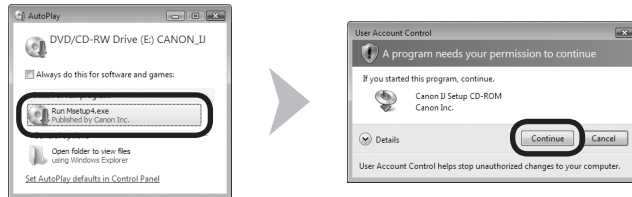
Para Windows

- Si el programa no se inicia automáticamente, haga doble clic en el icono del CD-ROM en **Equipo (Computer)** o **Mi PC (My Computer)**. Cuando aparezca el contenido del CD-ROM, haga doble clic en **MSETUP4.EXE**.

2

Windows 7/Windows Vista

Windows XP/Windows 2000 → 3



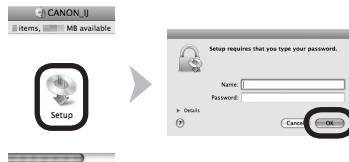
Click **Run Msetup4.exe** on the **AutoPlay** screen, then click **Continue** or **Yes** on the **User Account Control** dialog box.

If the **User Account Control** dialog box reappears in following steps, click **Continue** or **Yes**.

Haga clic en **Ejecutar Msetup4.exe (Run Msetup4.exe)** en la pantalla **Reproducción automática (AutoPlay)** y, a continuación, haga clic en **Continuar (Continue)** o en **Sí (Yes)** en el cuadro de diálogo **Control de cuentas de usuario (User Account Control)**.

Si vuelve a aparecer el cuadro de diálogo **Control de cuentas de usuario (User Account Control)** en los pasos siguientes, haga clic en **Continuar (Continue)** o en **Sí (Yes)**.

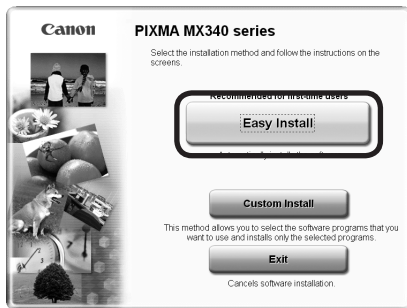
2



- Double-click the **Setup** icon of the CD-ROM folder to proceed to the following screen. Enter your administrator name and password, then click **OK**.
- If the CD-ROM folder does not open automatically, double-click the CD-ROM icon on the desktop.
- If you do not know your administrator name or password, click the help button, then follow the on-screen instructions.

- Haga doble clic en el icono **Setup** de la carpeta del CD-ROM para pasar a la pantalla siguiente. Introduzca el nombre de administrador y la contraseña; a continuación, haga clic en **OK**.
- Si la carpeta del CD-ROM no se abre automáticamente, haga doble clic en el icono del CD-ROM del escritorio.
- Si no sabe su nombre o contraseña de administrador, haga clic en el botón el Ayuda y, a continuación, siga las instrucciones que aparecen en pantalla.

3



Click **Easy Install**.

The drivers, application software, and on-screen manuals are installed all together.



- If you want to select particular items to install, click **Custom Install**.

For Windows 7/Windows Vista SP1 or later

- You can install the XPS Printer Driver from **Custom Install**. When installing the XPS Printer Driver, select the MP Drivers at the same time.
- For details on useful functions of the XPS Printer Driver, refer to the on-screen manual: **Advanced Guide** after installation is complete.

Haga clic en **Instalación simple (Easy Install)**.

Los controladores, el software de aplicación y los manuales en pantalla se instalan juntos.

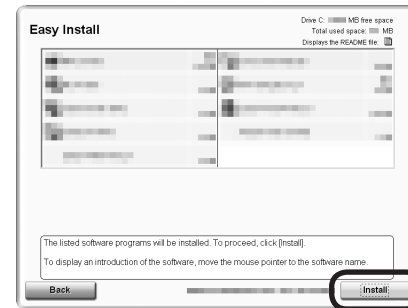


- Si desea seleccionar unos elementos concretos para instalarlos, haga clic en **Instalación personalizada (Custom Install)**.

Para Windows 7/Windows Vista SP1 o posterior

- Puede instalar el Controlador de impresora XPS (XPS Printer Driver) desde **Instalación personalizada (Custom Install)**. Cuando instale el Controlador de impresora XPS (XPS Printer Driver), seleccione MP Drivers al mismo tiempo.
- Para obtener más información sobre las funciones prácticas del Controlador de impresora XPS (XPS Printer Driver), consulte el manual en pantalla: **Guía avanzada** después de finalizar la instalación.

4



Click **Install**.



For Windows

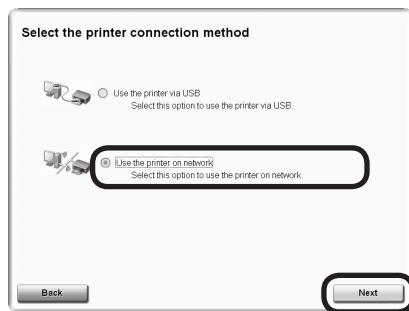
- To install Easy-WebPrint EX, you need to connect your computer to the internet at this stage. (Internet Explorer 7 or later is required.) If an internet connection is not available, it is also possible to install this software later. For details, refer to "Useful Software Applications" in the on-screen manual: **Basic Guide** after installation is complete.

Haga clic en **Instalar (Install)**.



Para Windows

- Para instalar Easy-WebPrint EX, debe conectar el ordenador a Internet en este momento. (Se necesita Internet Explorer 7 o posterior). Si no dispone de conexión a Internet, también es posible instalar este software más tarde. Para obtener más información, consulte "Prácticas aplicaciones de software" en el manual en pantalla: **Guía básica** después de finalizar la instalación.

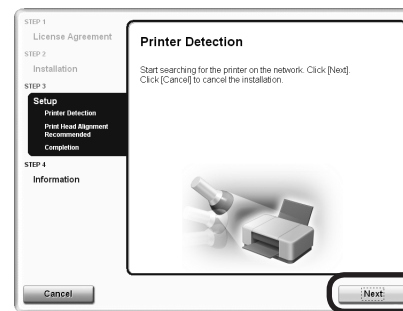
5

Select **Use the printer on network**, then click **Next**.

Follow any on-screen instructions to proceed with the software installation.

Seleccione **Utilizar la impresora de la red (Use the printer on network)** y, a continuación, haga clic en **Siguiente (Next)**.

Siga cualquier instrucción en pantalla para llevar a cabo la instalación del software.

6

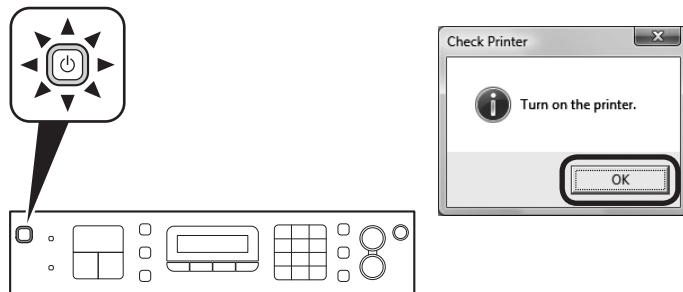
When the **Printer Detection** screen appears, click **Next**.

- ▶ If the **Printer Connection** screen appears instead of the screen above, the connection method is not correctly selected in **5**.
 - For Windows
Click **Cancel** and start again from **4**, then be sure to select **Use the printer on network** in **5**.
 - For Macintosh
Follow on-screen instructions and proceed with the installation. Click **Exit** on the installation complete screen, then start again from **2** and be sure to select **Use the printer on network** in **5**.

Cuando aparezca la pantalla **Detección de impresora (Printer Detection)**, haga clic en **Siguiente (Next)**.

- ▶ Si aparece la pantalla **Conexión de impresora (Printer Connection)** en vez de la pantalla anterior, no se ha seleccionado el método de conexión correctamente en **5**.
 - Para Windows
Haga clic en **Cancelar (Cancel)** y comience de nuevo desde **4** y, a continuación, asegúrese de seleccionar **Utilizar la impresora de la red (Use the printer on network)** en **5**.
 - Para Macintosh
Siga las instrucciones que aparezcan en pantalla y continúe con la instalación. Haga clic en **Salir (Exit)** en la pantalla de finalización de la instalación y, a continuación, vuelva a empezar desde **2** y asegúrese de seleccionar **Utilizar la impresora de la red (Use the printer on network)** en **5**.

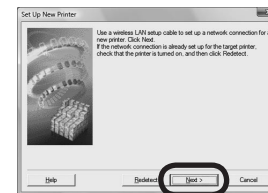
7



Make sure the machine is turned on, then click **OK**.

Compruebe que el equipo está encendido y, a continuación, haga clic en **OK**.

8



When the **Set Up New Printer** screen appears, click **Next**.



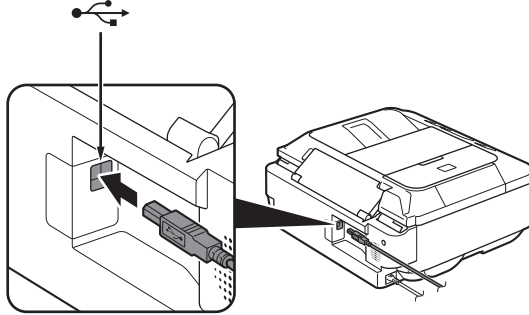
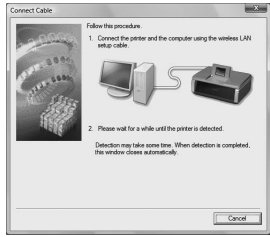
- If the **Detected Printers List** screen appears, click **Set Up New Printer**.

Cuando aparezca la pantalla **Configuración de una nueva impresora (Set Up New Printer)**, haga clic en **Siguiente (Next)**.




- Si aparece la pantalla **Lista de impresoras detectadas (Detected Printers List)**, haga clic en **Configuración de una nueva impresora (Set Up New Printer)**.

9




When the **Connect Cable** screen appears, connect the machine to the computer with the Wireless LAN setup cable.

 **For Macintosh:**

- Follow the on-screen instructions and click **Next**.

Cuando aparezca la pantalla **Conexión del cable (Connect Cable)**, conecte el equipo al ordenador mediante un cable de configuración LAN inalámbrica.

 **Para Macintosh:**

- Siga las instrucciones que aparezcan en pantalla y haga clic en **Siguiente (Next)**.

□ Proceed with the installation according to the displayed screen.

The **Detected Access Points List** or **Access Points** screen

➔ Go to **10 - A** on page 44.

The **Confirm Connection Access Point** screen

➔ Go to **10 - B** on page 45.

□ Siga las instrucciones en pantalla para continuar con la instalación.

La pantalla **Lista de puntos de acceso detectados (Detected Access Points List)** o **Puntos de acceso (Access Points)**

➔ Vaya a **10 - A** en la página 44.

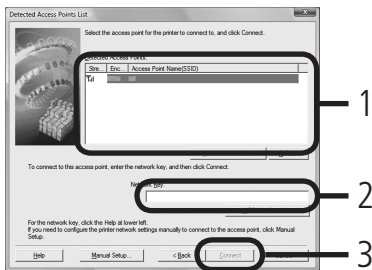
La pantalla **Comprobación del punto de acceso de la conexión (Confirm Connection Access Point)**

➔ Vaya a **10 - B** en la página 45.



- If the **Detected Access Points List** or **Access Points** screen appears

- Si aparece la **Lista de puntos de acceso detectados (Detected Access Points List)** o la pantalla **Puntos de acceso (Access Points)**



1. Select the target access point name/network name (SSID).
2. Enter the network key.

Enter upper and lower case letters of the alphabet correctly. Letters are case sensitive.
To use WEP key number 2, 3 or 4, click **WEP Key Number**, then specify the WEP key number.

3. Click **Connect**.  Go to **11** on page 46.



- If the target access point is not displayed on the **Detected Access Points List** or **Access Points** screen, refer to the printed manual: **Network Setup Troubleshooting**.
- For details on how to check the access point name/network name (SSID) and network key, refer to the manual supplied with your access point or contact its manufacturer.

SSID

An identifier to identify the specific access point.

Network Key

Also referred to as encryption key, WEP key or WPA/WPA2 passphrase, Pre-Shared key. A password required to set to prevent unauthorized access to communication.

1. Seleccione el nombre del punto de acceso/nombre de la red (SSID).
2. Introduzca el nombre de la red.

Introduzca correctamente las letras en mayúsculas y minúsculas. Se distinguen mayúsculas de minúsculas.
Para utilizar el número de clave WEP 2, 3 ó 4, haga clic en **Número de clave WEP (WEP Key Number)** y, a continuación, especifique el número de clave WEP.

3. Haga clic en **Conectar (Connect)**.  Vaya a **11** en la página 46.



- Si el punto de acceso de destino no aparece en la **Lista de puntos de acceso detectados (Detected Access Points List)** o en la pantalla **Puntos de acceso (Access Points)**, consulte el manual impreso: **Solución de problemas de configuración de red**.
- Para obtener información sobre cómo comprobar el nombre de punto de acceso/nombre de red (SSID) y la clave de red, consulte el manual suministrado con el punto de red o póngase en contacto con su fabricante.

SSID

Identificador del punto de acceso específico.

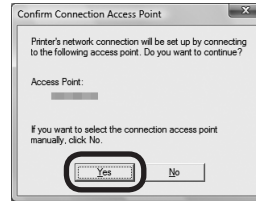
Clave de red

También se conoce como clave de codificación, clave WEP o contraseña WPA/WPA2, clave previamente compartida. Contraseña que se debe establecer para evitar el acceso no autorizado a las comunicaciones.



- If the **Confirm Connection Access Point** screen appears

- Si aparece la pantalla **Comprobación del punto de acceso de la conexión (Confirm Connection Access Point)**



Make sure that the target access point is displayed, then click **Yes**.

If you are using Macintosh, a screen asking for permission to access the **keychain** appears. In this case, click **Allow** or **Allow Once**.

➔ Go to **11** on page 46.

- 📖 • If the target access point is not displayed in the above screen, click **No**, then perform **10 - A** on page 44.

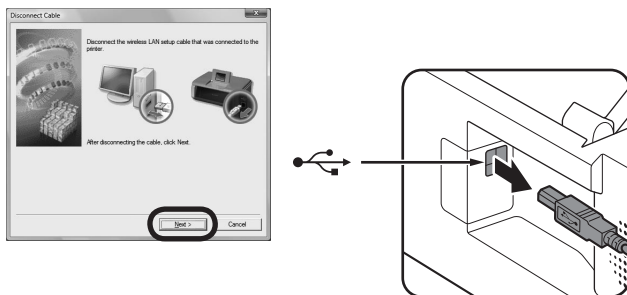
Asegúrese de que se muestre el punto de acceso de destino y, a continuación, haga clic en **Sí (Yes)**.

Si utiliza Macintosh, aparece una pantalla que le pide permiso para acceder a las **llavero (keychain)**. En este caso, haga clic en **Permitir (Allow)** o en **Permitir una vez (Allow Once)**.

➔ Vaya a **11** en la página 46.

- 📖 • Si el punto de acceso de destino no se muestra en la pantalla anterior, haga clic en **No** y, a continuación, lleve a cabo **10 - A** en la página 44.

11



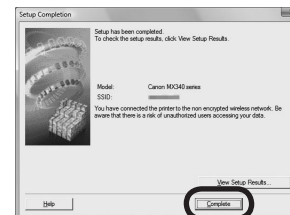
When the **Disconnect Cable** screen appears, remove the Wireless LAN setup cable, then click **Next**.

- If the **Automatic Setup** or **Auto Setup** screen appears, click **OK**, then perform 10 - A.

Quando aparecer a pantalla **Desconexión del cable (Disconnect Cable)**, retire el cable de configuración LAN inalámbrica y, a continuación, haga clic en **Siguiente (Next)**.

- Si aparece la pantalla **Configuración automática (Automatic Setup)** o **Config. Automática (Auto Setup)**, haga clic en **Aceptar (OK)** y, a continuación, lleve a cabo 10 - A.

12



When the **Setup Completion** screen appears, click **Complete** or **OK**.

Windows Go to "Install the Software (2) (Information)" on page 51!

Macintosh Go to "Install the Software (2) (Registration)" on page 47!

Quando aparecer a pantalla **Finalización de la configuración (Setup Completion)**, haga clic en **Completada (Complete)** o en **OK**.

Windows Vaya a "Instalación del software (2) (Información)" en la página 51.

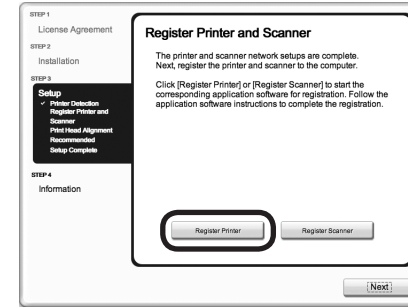
Macintosh Vaya a "Instalación del software (2) (Registro)" en la página 47.

Macintosh

This section describes how to register the machine on a Macintosh computer. Windows users: read "Install the Software (2) (Information)" on page 51.

En esta sección se describe cómo registrar el equipo en un ordenador Macintosh. Usuarios de Windows: lea "Instalación del software (2) (Información)" en la página 51.

1



When the **Register Printer and Scanner** screen appears, click **Register Printer**.


Cuando aparezca la pantalla **Registro de la impresora y del escáner (Register Printer and Scanner)**, haga clic en **Registrar la impresora (Register Printer)**.

- Proceed to the section that relates to your operating system for further installation instructions.

Mac OS X

 v.10.6.x → Go to **2 - A**.

 v.10.5.x → Go to **2 - B** on page 49.


-  • The alphanumeric characters after **Canon MX340 series** is the machine's Bonjour service name or MAC address.
- If the machine has not been detected, make sure of the following.
 - The machine is turned on.
 - The firewall function of any security software is turned off.
 - The computer is connected to the access point.

- Consulte las demás instrucciones de instalación en la sección que trate de su sistema operativo.

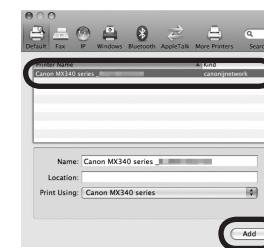
Mac OS X

 v.10.6.x → Vaya a **2 - A**.

 v.10.5.x → Vaya a **2 - B** en la página 49.

-  • Los caracteres alfanuméricos que aparecen a continuación de **Canon MX340 series** son el nombre del servicio Bonjour o la dirección MAC del equipo.
- Si no se ha detectado el equipo, compruebe lo siguiente.
 - El equipo está encendido.
 - La función de firewall de cualquier software de seguridad está desactivada.
 - El ordenador está conectado al punto de acceso.

1



Select **Canon MX340 series** and click **Add**.

→ Go to **3** on page 50.

Seleccione **Canon MX340 series** y haga clic en **Agregar (Add)**.

→ Vaya a **3** en la página 50.



1



When the **Printer List** window appears, click **Add**.

- When the **You have no printers available**. screen appears, click **Add**.

Cuando aparezca la ventana **Lista de impresoras (Printer List)**, haga clic en **Añadir (Add)**.

- Cuando aparezca la pantalla **No hay impresoras disponibles. (You have no printers available.)**, haga clic en **Añadir (Add)**.

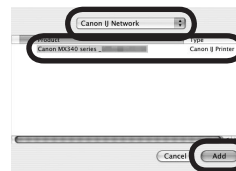
2



Click **More Printers** in the **Printer Browser** window.

Haga clic en **Más impresoras (More Printers)** en la ventana **Navegador de impresoras (Printer Browser)**.

3



Select **Canon IJ Network** in the pop-up menu, select **Canon MX340 series** in the list of printers, then click **Add**.

Seleccione **Canon IJ Network** en el menú emergente, seleccione **Canon MX340 series** en la lista de impresoras y, a continuación, haga clic en **Agregar (Add)**.

4



Make sure that **Canon MX340 series** is added to the list of printers.

➔ Go to **3** on page 50.

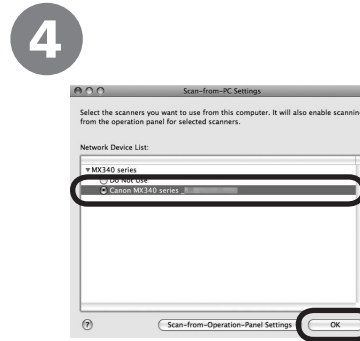
Asegúrese de que se ha agregado **Canon MX340 series** a la lista de impresoras.

➔ Vaya a **3** en la página 50.



When the **Register Printer and Scanner** screen appears, click **Register Scanner**.

Cuando aparezca la pantalla **Registro de la impresora y del escáner (Register Printer and Scanner)**, haga clic en **Registrar el escáner (Register Scanner)**.



Select **Canon MX340 series** on the **Scan-from-PC Settings** screen, then click **OK**.

Seleccione **Canon MX340 series** en la pantalla **Conf. de escaneo desde PC (Scan-from-PC Settings)** y, a continuación, haga clic en **OK**.



Click **Next** on the **Register Printer and Scanner** screen.

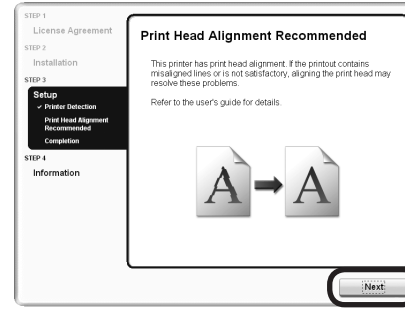
Next, read "Install the Software (2) (Information)" on page 51!

Haga clic en **Siguiente (Next)** en la pantalla **Registro de la impresora y del escáner (Register Printer and Scanner)**.

A continuación, lea "Instalación del software (2) (Información)" en la página 51.

Windows / Macintosh

1



Click **Next**.

Follow any on-screen instructions to proceed with the software installation.

Haga clic en **Siguiente (Next)**.

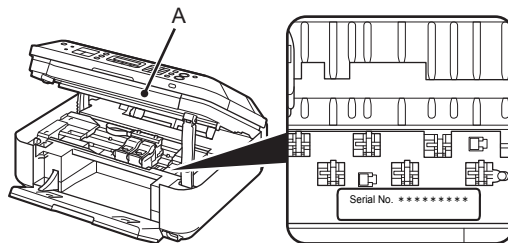
Siga cualquier instrucción en pantalla para llevar a cabo la instalación del software.



Important Information for the Installation

Información importante para la instalación

- Necessary Information for the User Registration
- Información necesaria para el registro de usuario (User Registration)



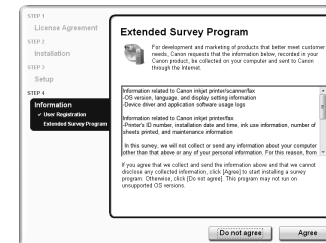
The product serial number is required when registering the product. The serial number is located inside the machine (as shown in the illustration).

- ▶ If the power is on, the FINE Cartridge Holder will move when the Scanning Unit (Cover) (A) is opened.

A la hora de registrar el producto, es necesario su número de serie. El número de serie está situado en el interior del equipo (tal como muestra la ilustración).

- ▶ Si está encendido, el soporte de cartucho FINE (FINE Cartridge Holder) se desplazará cuando se abra la unidad de escaneado (cubierta) (A).

- If the **Extended Survey Program** screen appears
- Si aparece la pantalla **Extended Survey Program**



If you can agree to Extended Survey Program, click **Agree**. If you click **Do not agree**, the Extended Survey Program will not be installed. (This has no effect on the machine's functionality.)

Si desea admitir Extended Survey Program, haga clic en **Aceptar (Agree)**. Si hace clic en **No aceptar (Do not agree)**, Extended Survey Program no se instalará. (Esto no afecta al funcionamiento del equipo).

2



Click **Exit** to complete the installation.

If **Restart** is displayed, follow the instruction to restart the computer.

For Macintosh:

It is necessary to restart the computer before scanning using the Operation Panel on the machine for the first time.



- Remove the **Setup CD-ROM** and keep it in a safe place.
- The buttons displayed on Solution Menu may vary depending on the country or region of purchase.

3



For Windows:

Solution Menu starts automatically.

For Macintosh:



Click the icon on the Dock to start Solution Menu.

Haga clic en **Salir (Exit)** para finalizar la instalación.

Si aparece **Reiniciar (Restart)**, siga las instrucciones para reiniciar el ordenador.

Para Macintosh:

Es necesario reiniciar el ordenador antes de escanear por primera vez mediante el panel de control del equipo.



- Extraiga el **Setup CD-ROM** y guárdelo en un lugar seguro.
- Los botones que aparecen en Solution Menu pueden variar en función del país o de la región de adquisición.

Para Windows:

Solution Menu se inicia automáticamente.

Para Macintosh:



Haga clic en el icono de Dock para iniciar Solution Menu.



Congratulations! Setup is complete. Proceed to page 84 for information regarding the Solution Menu and the on-screen manual or page 85 to start using the machine.

Enhorabuena. El proceso de instalación ha finalizado. Consulte la página 84 para obtener información sobre Solution Menu y el manual en pantalla o la página 85 para empezar a utilizar el equipo.

Using the Machine from Additional Computers

Now that the wireless connection of the machine is complete, it can be used from additional computers on the same network. Install software including the drivers on the computer from which you want to use the machine. Other settings are not required.

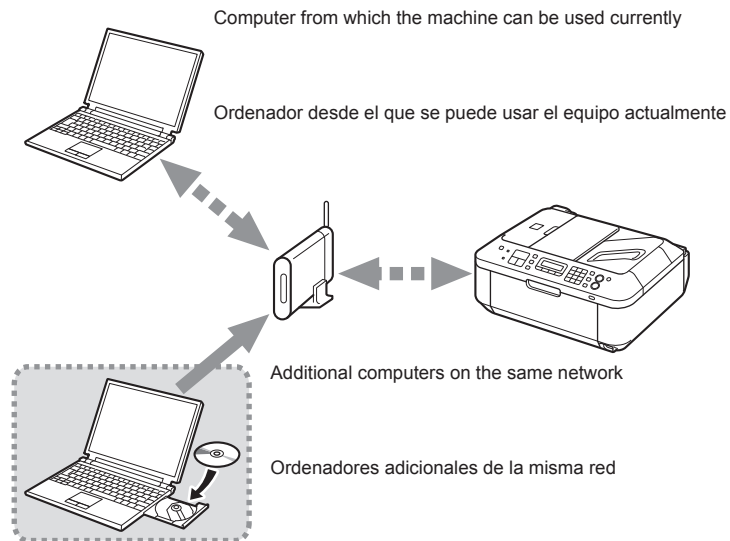
For the software installation procedure, refer to "Install the Software (3)" on page 66.

Uso del equipo desde ordenadores adicionales

Una vez finalizado el proceso de instalación de la conexión inalámbrica del equipo, se puede utilizar desde ordenadores adicionales de la misma red.

Instale el software, incluidos los controladores, en el ordenador desde el que desee utilizar el equipo. No se necesitan configuraciones adicionales.

Para obtener más información sobre el procedimiento de instalación del software, consulte "Instalación del software (3)" en la página 66.



Read this section only when setting up a wireless connection by using the WPS (Wi-Fi Protected Setup).

If not using WPS, the following procedure is not necessary.



- For details on WPS, refer to the manual of your access point.

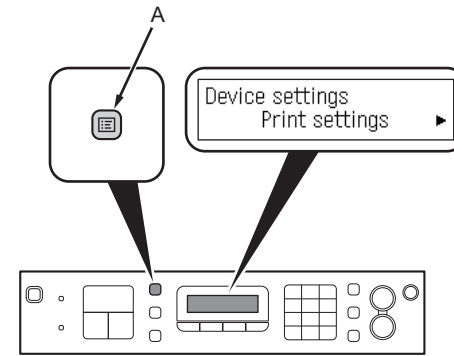
Lea esta sección sólo si utiliza una conexión inalámbrica mediante WPS (Wi-Fi Protected Setup).

Si no utiliza WPS, no es necesario el siguiente procedimiento.



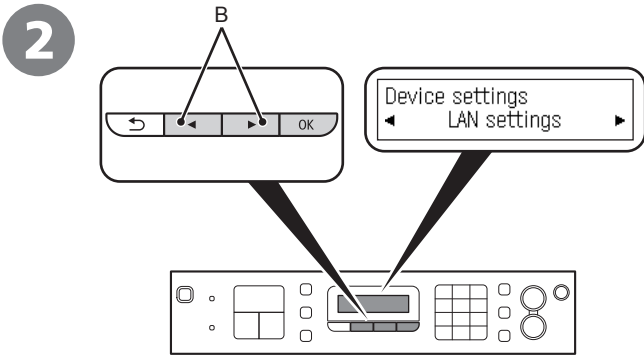
- Consulte en el manual del punto de acceso todos los detalles sobre WPS.

1



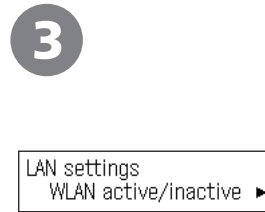
Use the **Menu** button (A) to select **Device settings**.

Utilice el botón **Menú (Menu)** (A) para seleccionar **Config. dispositivo (Device settings)**.



Use the ◀ or ▶ button (B) to select **LAN settings**, then press the **OK** button.
The **LAN settings** screen is displayed.

Utilice el botón ◀ o ▶ (B) para seleccionar **Configuración de LAN (LAN settings)** y, a continuación, pulse el botón **OK**.
Aparece la pantalla **Configuración de LAN (LAN settings)**.

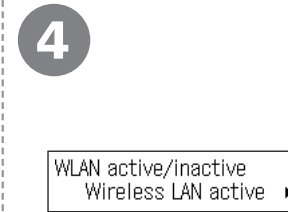


Select **WLAN active/inactive**, then press the **OK** button.

The **WLAN active/inactive** screen is displayed.

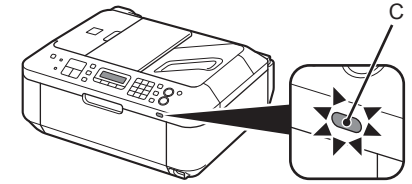
Seleccione **WLAN activa/inactiva (WLAN active/inactive)** y, a continuación, pulse el botón **OK**.

Aparece la pantalla **WLAN activa/inactiva (WLAN active/inactive)**.



Select **Wireless LAN active**, then press the **OK** button.

When wireless connection is enabled, the **Wi-Fi** lamp (C) lights blue.
The **LAN settings** screen is displayed.



Seleccione **LAN inal. activa (Wireless LAN active)** y, a continuación, pulse el botón **OK**.

Quando se activa la conexión inalámbrica, la luz de **Wi-Fi** (C) es azul.
Se muestra la pantalla **Configuración de LAN (LAN settings)**.



5

LAN settings
◀ Wireless LAN setup ▶

Select **Wireless LAN setup**, then press the **OK** button.

The **Wireless LAN setup** screen is displayed.

Seleccione **Conf. LAN inalám. (Wireless LAN setup)** y, a continuación, pulse el botón **OK**.

Aparece la pantalla **Config. LAN inalám. (Wireless LAN setup)**.

6

Wireless LAN setup
◀ WPS ▶

Select **WPS**, then press the **OK** button.

The **WPS** screen is displayed.

Seleccione **WPS** y, a continuación, pulse el botón **OK**.

Aparece la pantalla **WPS**.

7

WPS
Push button method ▶

Select **Push button method**, then press the **OK** button.

The **When the access point is ready, press [OK] of the device.** screen is displayed.

Seleccione **Método de pulsador (Push button method)** y, a continuación, pulse el botón **OK**.

Aparece la pantalla **Cuando el punto de acceso esté listo, pulse [OK] en el dispos. (When the access point is ready, press [OK] of the device.)**.



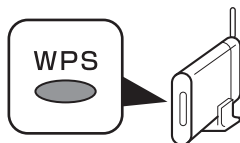
- To use the PIN code method for setup, select **PIN code method** in 7, then press the **OK** button. Follow the on-screen instructions to operate the machine and access point. When the screen in 9 appears, press the **OK** button. When the screen in 10 appears, press the **COPY** button to return to the copy standby screen. A timeout error occurs if setup is not completed within 10 minutes. If the timeout error screen appears, press the **OK** button, then perform the setup again and set the new PIN code displayed on the screen to the access point. If another error appears, refer to the printed manual: **Network Setup Troubleshooting**.



- Para utilizar el método de código PIN en la instalación, seleccione **Método código PIN (PIN code method)** en 7 y, a continuación, pulse el botón **OK**. Siga las instrucciones en pantalla para hacer las operaciones en el equipo y el punto de acceso. Cuando aparezca la pantalla en 9, pulse el botón **OK**. Cuando aparezca la pantalla en 10, pulse el botón **COPIA (COPY)** para volver a la pantalla de espera de copia. Aparecerá un error de tiempo de espera agotado si el proceso de instalación no se completa al cabo de 10 minutos. En el caso de que se produzca el error de tiempo de espera, pulse el botón **OK**, vuelva a llevar a cabo la instalación y establezca el código PIN nuevo que aparezca en la pantalla para el punto de acceso. Si se produce otro error, consulte el manual impreso: **Solución de problemas de configuración de red**.

8

When the access point is i



Press and hold the WPS button on the access point (for about 5 seconds), then press the **OK** button on the machine within 2 minutes.

For details on the WPS button pressing, refer to the manual of your access point.

The **Connected** screen is displayed.

The **Wi-Fi** lamp (blue) flashes while searching for or connecting to an access point.

Mantenga pulsado el botón WPS del punto de acceso (durante unos 5 segundos) y, a continuación, pulse el botón **OK** en el equipo en menos de 2 minutos.

Para obtener más información sobre cómo pulsar el botón WPS, consulte el manual del punto de acceso.

Aparece la pantalla **Conectado (Connected)**.

La luz de **Wi-Fi** (azul) parpadea al buscar un punto de acceso o al conectar a un punto de acceso.

9

Connected
Press [OK]

Press the **OK** button.

The **LAN settings** screen is displayed.

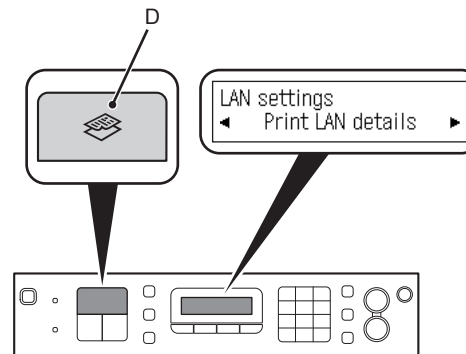
- ▶ If the timeout error screen appears, press the **OK** button, then start over from **6**.
- If another error appears, refer to the printed manual: **Network Setup Troubleshooting**.

Pulse el botón **OK**.

Aparece la pantalla **Configuración de LAN (LAN settings)**.

- ▶ Si aparece la pantalla de error de tiempo de espera agotado, pulse el botón **OK**, vuelva a empezar desde **6**.
- Si se produce otro error, consulte el manual impreso: **Solución de problemas de configuración de red**.

10



Press the **COPY** button (D).

The copy standby screen is displayed.

Next, read "Install the Software (3)" on page 66!

Pulse el botón **COPIA (COPY)** (D).


Aparece la pantalla de espera de copia.

A continuación, lea "Instalación del software (3)" en la página 66.

Read this section only when setting up a wireless connection by using the WCN (Windows Connect Now) function of Windows 7/Windows Vista. If not using WCN, the following procedure is not necessary. Proceed with the setup according to your operating system.

-  Windows Vista → Go to **1 - A** on page 60.
-  Windows 7 → Go to **1 - B** on page 62.


- Before setting up by using the WCN, establish wireless communication between the computer and the access point.
- Canon assumes no responsibility for any damage or loss of data stored on your USB flash drive regardless of the cause even within the warranty period.
- If your USB flash drive cannot be attached to the Direct Print Port of the machine, a commercial extension cord (for USB flash drives) may be required.
- Operation may not be guaranteed depending on your USB flash drive.
- USB flash drives with security enabled may not be used.

-  • The machine supports "WCN-UFD".

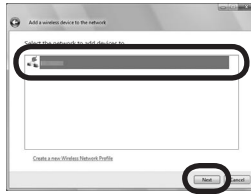
Lea esta sección sólo si configura una conexión inalámbrica mediante la función WCN (Windows Connect Now) de Windows 7/Windows Vista. Si no utiliza WCN, no es necesario el siguiente procedimiento. Prosiga con el proceso de configuración en función del sistema operativo.

-  Windows Vista → Vaya a **1 - A** en la página 60.
-  Windows 7 → Vaya a **1 - B** en la página 62.

- Antes de configurarla mediante la función WCN, establezca una comunicación inalámbrica entre el ordenador y el punto de acceso.
- Canon no asume ninguna responsabilidad en el caso de que se pierdan o dañen los datos almacenados en la unidad flash USB, con independencia del motivo, incluso dentro del periodo de garantía.
- Si la unidad flash USB no se puede conectar al puerto de impresión directa del equipo, puede que necesite un alargador (para unidades flash USB) disponible en comercios.
- No se garantiza el funcionamiento en función de la unidad USB flash utilizada.
- No se pueden utilizar unidades USB flash con la función de seguridad habilitada.

-  • El equipo es compatible con "WCN-UFD".

5



From the list, select the network name (SSID), then click **Next**.



- If the **User Account Control** dialog box appears, click **Continue**.
If the same dialog box reappears in subsequent steps, click **Continue**.

En la lista seleccione el nombre de la red (SSID) y, a continuación, haga clic en **Siguiente (Next)**.



- Si aparece el cuadro de diálogo **Control de cuentas de usuario (User Account Control)**, haga clic en **Continuar (Continue)**.
Si vuelve a aparecer el mismo cuadro de diálogo en pasos posteriores, haga clic en **Continuar (Continue)**.

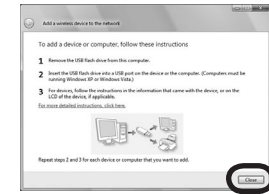
6



Connect the USB flash drive to the computer, make sure that the drive name is displayed, then click **Next**.

Conecte la unidad flash USB al ordenador, asegúrese de que aparece el nombre de la unidad y, a continuación, haga clic en **Siguiente (Next)**.

7



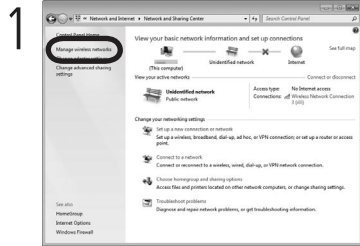
When the above screen appears, remove the USB flash drive from the computer, then click **Close**.



Go to **2** on page 63.

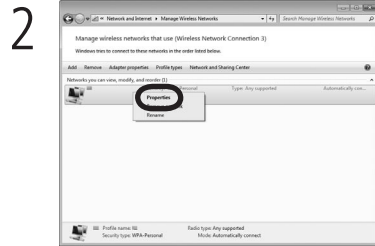


Vaya a **2** en la página 63.



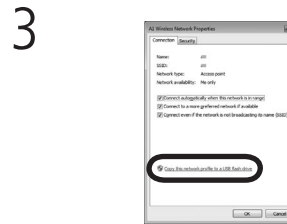
1 Click **Start > Control Panel > View network status and tasks > Manage wireless networks**.

Haga clic en **Inicio (Start) > Panel de control (Control Panel) > Ver el estado y las tareas de red (View network status and tasks) > Administrar redes inalámbricas (Manage wireless networks)**.



2 Select the network name (SSID) from the list and right-click it, then select **Properties**.

Seleccione el nombre de la red (SSID) en la lista, haga clic con el botón secundario en él y, a continuación, seleccione **Propiedades (Properties)**.

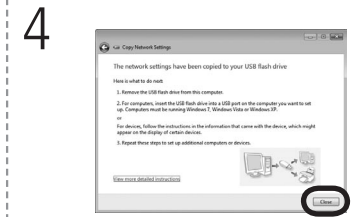


3 Select **Copy this network profile to a USB flash drive**.

Follow the on-screen instructions to connect the USB flash drive to the computer.

Seleccione **Copiar este perfil de red en una unidad flash USB (Copy this network profile to a USB flash drive)**.

Siga las instrucciones que aparezcan en pantalla para conectar la unidad flash USB al ordenador.

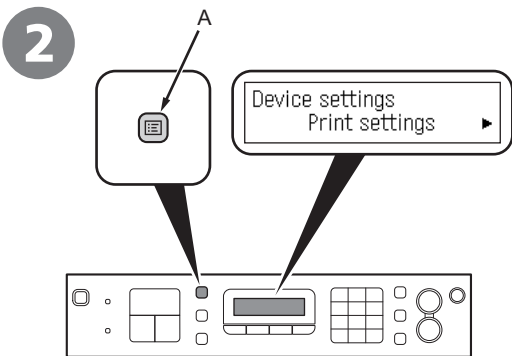


4 When the above screen appears, remove the USB flash drive from the computer, then click **Close**.

➔ Go to **2** on page 63.

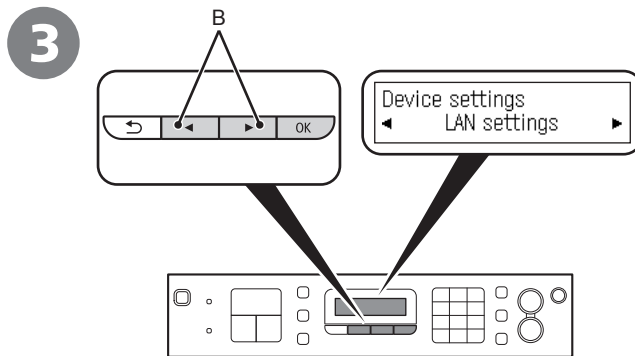
Cuando aparezca la pantalla indicada arriba, extraiga la unidad USB flash del ordenador y, a continuación, haga clic en **Cerrar (Close)**.

➔ Vaya a **2** en la página 63.



Use the **Menu** button (A) to select **Device settings**.

Utilice el botón **Menú (Menu)** (A) para seleccionar **Config. dispositivo (Device settings)**.



Use the ◀ or ▶ button (B) to select **LAN settings**, then press the **OK** button.

The **LAN settings** screen is displayed.

Utilice el botón ◀ o ▶ (B) para seleccionar **Configuración de LAN (LAN settings)** y, a continuación, pulse el botón **OK**.

Aparece la pantalla **Configuración de LAN (LAN settings)**.



Select **WLAN active/inactive**, then press the **OK** button.

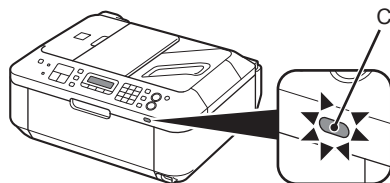
The **WLAN active/inactive** screen is displayed.

Seleccione **WLAN activa/inactiva (WLAN active/inactive)** y, a continuación, pulse el botón **OK**.

Aparece la pantalla **WLAN activa/inactiva (WLAN active/inactive)**.

5

WLAN active/inactive
Wireless LAN active ▶



Select **Wireless LAN active**, then press the **OK** button.

When wireless connection is enabled, the **Wi-Fi** lamp (C) lights blue.
The **LAN settings** screen is displayed.

Seleccione **LAN inal. activa (Wireless LAN active)** y, a continuación, pulse el botón **OK**.

Cuando se activa la conexión inalámbrica, la luz de **Wi-Fi** (C) es azul.
Se muestra la pantalla **Configuración de LAN (LAN settings)**.

6

LAN settings
◀ Wireless LAN setup ▶

Select **Wireless LAN setup**, then press the **OK** button.

The **Wireless LAN setup** screen is displayed.

Seleccione **Conf. LAN inalám. (Wireless LAN setup)** y, a continuación, pulse el botón **OK**.

Aparece la pantalla **Config. LAN inalám. (Wireless LAN setup)**.

7

Wireless LAN setup
◀ WCN

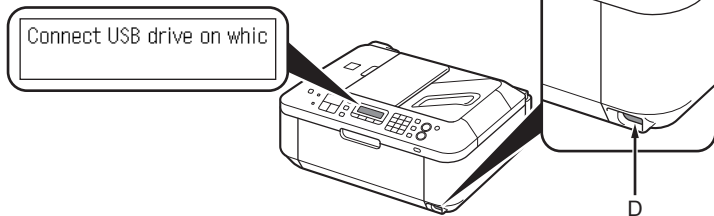
Select **WCN**, then press the **OK** button.

The **Connect USB drive on which LAN details are saved and press [OK]** screen is displayed.

Seleccione **WCN** y, a continuación, pulse el botón **OK**.

Aparece la pantalla **Conecte unidad USB flash con los detalles de LAN** y pulse **[OK]**.
(**Connect USB drive on which LAN details are saved and press [OK]**).

8



Connect the USB flash drive to the Direct Print Port (USB connector) (D) on the front of the machine, then press the **OK** button.

The **Setting completed** screen is displayed.

Conecte la unidad USB flash al puerto de impresión directa (conector USB) (D) en la parte frontal del equipo y, a continuación, pulse el botón **OK**.

Aparece la pantalla **Configuración completada (Setting completed)**.

9

Setting completed
Press [OK]

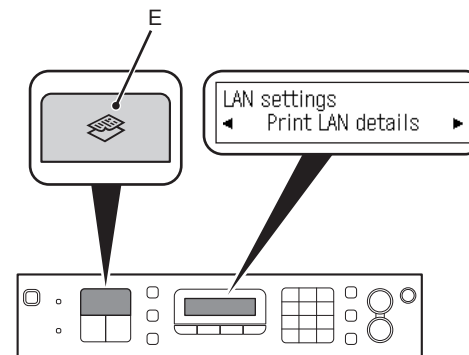
Press the **OK** button, then remove the USB flash drive from the machine.

The **LAN settings** screen is displayed.

Pulse el botón **OK** y, a continuación, retire la unidad flash USB del equipo.

Aparece la pantalla **Configuración de LAN (LAN settings)**.

10



Press the **COPY** button (E).

The copy standby screen is displayed.

Next, read "Install the Software (3)" on page 66!

Pulse el botón **COPIA (COPY)** (E).

Aparece la pantalla de espera de copia.

A continuación, lea "Instalación del software (3)" en la página 66.

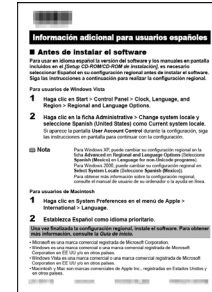
- To use the machine by connecting it to a computer, software including the drivers needs to be copied (installed) to the computer's hard disk. The installation process takes about 20 minutes. (The installation time varies depending on the computer environment or the number of application software to be installed.)
- Screens are based on Windows Vista Ultimate and Mac OS X v.10.5.x.

- ▶ • Quit all running applications before installation.
- Log on as the administrator (or a member of the Administrators group).
- Do not switch users during the installation process.
- Internet connection may be required during the installation. Connection fees may apply. Consult the internet service provider.
- It may be necessary to restart your computer during the installation process. Follow the on-screen instructions and do not remove the **Setup CD-ROM** during restarting. The installation resumes once your computer has restarted.
- If the firewall function of your security software is turned on, a warning message may appear that Canon software is attempting to access the network. If such a warning message appears, set the security software to always allow access.
- Mac OS 9, Mac OS X Classic environments, or Mac OS X v.10.4.10 or earlier are not supported.

- Para poder utilizar el equipo conectado a un ordenador, se debe copiar (instalar) el software, incluidos los controladores, en el disco duro del ordenador. El proceso de instalación tarda unos 20 minutos. (El tiempo necesario para instalar varía en función del entorno del ordenador o del número de aplicaciones que se vayan a instalar).
- Las pantallas se basan en Windows Vista Ultimate y Mac OS X v.10.5.x.

- ▶ • Cierre las aplicaciones que se estén ejecutando antes de la instalación.
- Inicie la sesión como administrador (o miembro del grupo de administradores).
- No cambie de usuario durante el proceso de instalación.
- Durante la instalación, es posible que se tenga que conectar a Internet. Esto puede implicar gastos de conexión. Consulte con el proveedor de servicios de Internet.
- Es posible que deba reiniciar el ordenador durante el proceso de instalación. Siga las instrucciones en pantalla y no retire el **Setup CD-ROM** mientras se reinicia el equipo. La instalación se reanuda una vez reiniciado el ordenador.
- Si tiene activada la función de firewall en el software de seguridad, puede aparecer un mensaje indicando que el software de Canon está intentando acceder a la red. En tal caso, configure el software de seguridad para que permita siempre el acceso.
- Los entornos Mac OS 9, Mac OS X Classic o Mac OS X v.10.4.10 o anteriores no son compatibles.

- For Spanish Users in the U.S.A.:
- Para los usuarios de habla hispana de EE UU:



Refer to the "Información adicional para usuarios españoles" sheet to install the Spanish version of the software.

Consulte la hoja "Información adicional para usuarios españoles" para instalar la versión española del software.

Windows

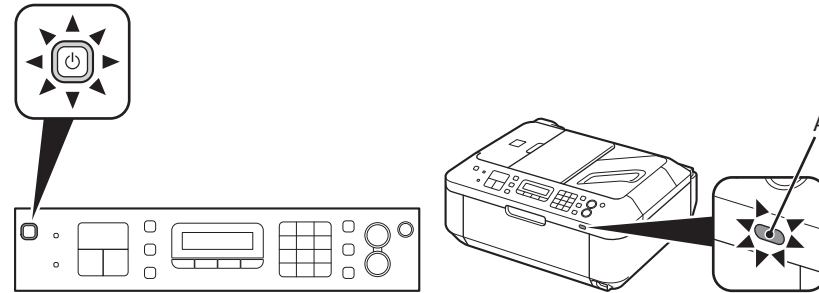
□ Easy-WebPrint EX

If you are using Internet Explorer 7 or later, you can use the Web print software Easy-WebPrint EX. An internet connection is required for installation.

□ Easy-WebPrint EX

Si utiliza Internet Explorer 7 o posterior, puede utilizar el software de impresión para web Easy-WebPrint EX. Para instalarlo, es necesario estar conectado a Internet.

1



Make sure that the machine is turned on and that the **Wi-Fi** lamp (A) lights blue.

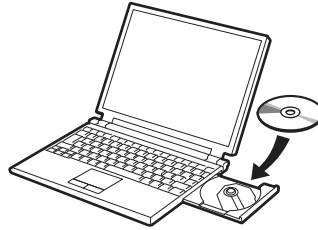


- It is not necessary to connect the machine to the computer with the Wireless LAN setup cable.

Asegúrese de que esté encendido el equipo y de que la luz de **Wi-Fi** (A) sea azul.



- No es necesario conectar el equipo al ordenador mediante el cable de configuración LAN inalámbrica.



Turn on the computer, then insert the **Setup CD-ROM** into the CD-ROM drive.
If you are using Windows, the setup program starts automatically.



For Windows

- If the program does not start automatically, double-click the CD-ROM icon in **Computer** or **My Computer**. When the CD-ROM contents appear, double-click **MSETUP4.EXE**.

Encienda el ordenador y, a continuación, introduzca el **Setup CD-ROM** en la unidad de CD-ROM.
Si usa Windows, el programa de instalación se inicia automáticamente.



Para Windows

- Si el programa no se inicia automáticamente, haga doble clic en el icono del CD-ROM en **Equipo (Computer)** o **Mi PC (My Computer)**. Cuando aparezca el contenido del CD-ROM, haga doble clic en **MSETUP4.EXE**.

3

Windows 7/Windows Vista

Windows XP/Windows 2000 → 4



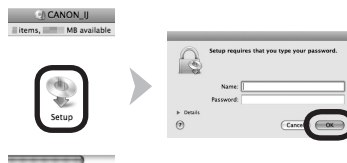
Click **Run Msetup4.exe** on the **AutoPlay** screen, then click **Continue** or **Yes** on the **User Account Control** dialog box.

If the **User Account Control** dialog box reappears in following steps, click **Continue** or **Yes**.

Haga clic en **Ejecutar Msetup4.exe (Run Msetup4.exe)** en la pantalla **Reproducción automática (AutoPlay)** y, a continuación, haga clic en **Continuar (Continue)** o en **Sí (Yes)** en el cuadro de diálogo **Control de cuentas de usuario (User Account Control)**.

Si vuelve a aparecer el cuadro de diálogo **Control de cuentas de usuario (User Account Control)** en los pasos siguientes, haga clic en **Continuar (Continue)** o en **Sí (Yes)**.

3



Double-click the **Setup** icon of the CD-ROM folder to proceed to the following screen. Enter your administrator name and password, then click **OK**.

If the CD-ROM folder does not open automatically, double-click the CD-ROM icon on the desktop.

If you do not know your administrator name or password, click the help button, then follow the on-screen instructions.

Haga doble clic en el icono **Setup** de la carpeta del CD-ROM para pasar a la pantalla siguiente. Introduzca el nombre de administrador y la contraseña; a continuación, haga clic en **OK**.

Si la carpeta del CD-ROM no se abre automáticamente, haga doble clic en el icono del CD-ROM del escritorio.

Si no sabe su nombre o contraseña de administrador, haga clic en el botón el Ayuda y, a continuación, siga las instrucciones que aparecen en pantalla.

4



Click **Easy Install**.

The drivers, application software, and on-screen manuals are installed all together.



- If you want to select particular items to install, click **Custom Install**.

For Windows 7/Windows Vista SP1 or later

- You can install the XPS Printer Driver from **Custom Install**. When installing the XPS Printer Driver, select the MP Drivers at the same time.
- For details on useful functions of the XPS Printer Driver, refer to the on-screen manual: **Advanced Guide** after installation is complete.

Haga clic en **Instalación simple (Easy Install)**.

Los controladores, el software de aplicación y los manuales en pantalla se instalan juntos.

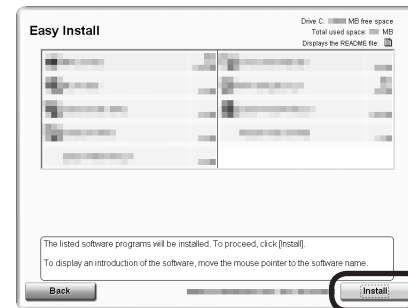


- Si desea seleccionar unos elementos concretos para instalarlos, haga clic en **Instalación personalizada (Custom Install)**.

Para Windows 7/Windows Vista SP1 o posterior

- Puede instalar el Controlador de impresora XPS (XPS Printer Driver) desde **Instalación personalizada (Custom Install)**. Cuando instale el Controlador de impresora XPS (XPS Printer Driver), seleccione MP Drivers al mismo tiempo.
- Para obtener más información sobre las funciones prácticas del Controlador de impresora XPS (XPS Printer Driver), consulte el manual en pantalla: **Guía avanzada** después de finalizar la instalación.

5



Click **Install**.



For Windows

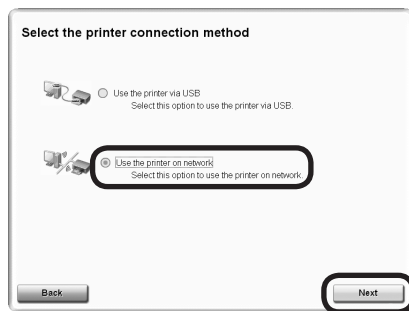
- To install Easy-WebPrint EX, you need to connect your computer to the internet at this stage. (Internet Explorer 7 or later is required.) If an internet connection is not available, it is also possible to install this software later. For details, refer to "Useful Software Applications" in the on-screen manual: **Basic Guide** after installation is complete.

Haga clic en **Instalar (Install)**.



Para Windows

- Para instalar Easy-WebPrint EX, debe conectar el ordenador a Internet en este momento. (Se necesita Internet Explorer 7 o posterior). Si no dispone de conexión a Internet, también es posible instalar este software más tarde. Para obtener más información, consulte "Prácticas aplicaciones de software" en el manual en pantalla: **Guía básica** después de finalizar la instalación.

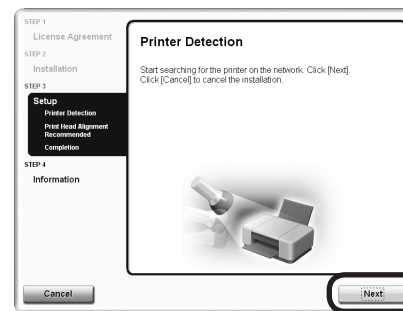
6

Select **Use the printer on network**, then click **Next**.

Follow any on-screen instructions to proceed with the software installation.

Seleccione **Utilizar la impresora de la red (Use the printer on network)** y, a continuación, haga clic en **Siguiente (Next)**.

Siga cualquier instrucción en pantalla para llevar a cabo la instalación del software.

7

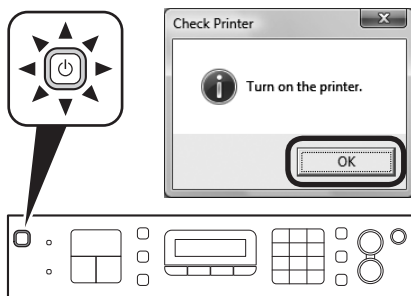
When the **Printer Detection** screen appears, click **Next**.

- ▶ • If the **Printer Connection** screen appears instead of the screen above, the connection method is not correctly selected in **6**.
 - For Windows
Click **Cancel** and start again from **5**, then be sure to select **Use the printer on network** in **6**.
 - For Macintosh
Follow on-screen instructions and proceed with the installation. Click **Exit** on the installation complete screen, then start again from **3** and be sure to select **Use the printer on network** in **6**.

Cuando aparezca la pantalla **Detección de impresora (Printer Detection)**, haga clic en **Siguiente (Next)**.

- ▶ • Si aparece la pantalla **Conexión de impresora (Printer Connection)** en vez de la pantalla anterior, no se ha seleccionado el método de conexión correctamente en **6**.
 - Para Windows
Haga clic en **Cancelar (Cancel)** y comience de nuevo desde **5** y, a continuación, asegúrese de seleccionar **Utilizar la impresora de la red (Use the printer on network)** en **6**.
 - Para Macintosh
Siga las instrucciones que aparezcan en pantalla y continúe con la instalación. Haga clic en **Salir (Exit)** en la pantalla de finalización de la instalación y, a continuación, vuelva a empezar desde **3** y asegúrese de seleccionar **Utilizar la impresora de la red (Use the printer on network)** en **6**.

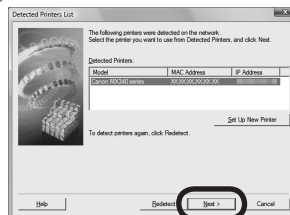
8



Make sure the machine is turned on, then click **OK**.

Compruebe que el equipo está encendido y, a continuación, haga clic en **OK**.

9



When the **Detected Printers List** dialog box appears, select **Canon MX340 series**, then click **Next**.



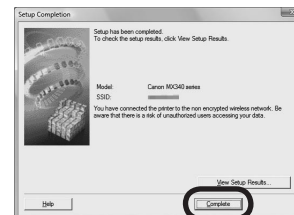
- If the machine is not detected, **Set Up New Printer** dialog box is displayed. Refer to the printed manual: **Network Setup Troubleshooting**. Make sure there is no problem, then click **Redetect**.

Cuando aparezca el cuadro de diálogo **Lista de impresoras detectadas (Detected Printers List)**, seleccione **Canon MX340 series** y, a continuación, haga clic en **Siguiente (Next)**.



- Cuando no se detecte el equipo, se mostrará el cuadro de diálogo **Configuración de una nueva impresora (Set Up New Printer)**. Consulte el manual impreso: **Solución de problemas de configuración de red**. Asegúrese de que no exista ningún problema y, a continuación, haga clic en **Volver a detectar (Redetect)**.

10



When the **Setup Completion** screen appears, click **Complete** or **OK**.

Windows

Next, read "Install the Software (3) (Information)" on page 78!

Macintosh

Next, read "Install the Software (3) (Registration)" on page 73!

Cuando aparezca la pantalla **Finalización de la configuración (Setup Completion)**, haga clic en **Completada (Complete)** o en **OK**.

Windows

A continuación, lea "Instalación del software (3) (Información)" en la página 78.

Macintosh

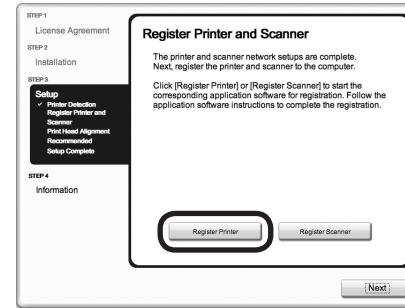
A continuación, lea "Instalación del software (3) (Registro)" en la página 73.

Macintosh

This section describes how to register the machine on a Macintosh computer. Windows users: read "Install the Software (3) (Information)" on page 78.

En esta sección se describe cómo registrar el equipo en un ordenador Macintosh. Usuarios de Windows: lea "Instalación del software (3) (Información)" en la página 78.

1



When the **Register Printer and Scanner** screen appears, click **Register Printer**.

Cuando aparezca la pantalla **Registro de la impresora y del escáner (Register Printer and Scanner)**, haga clic en **Registrar la impresora (Register Printer)**.

- Proceed to the section that relates to your operating system for further installation instructions.

Mac OS X



- The alphanumeric characters after **Canon MX340 series** is the machine's Bonjour service name or MAC address.
- If the machine has not been detected, make sure of the following.
 - The machine is turned on.
 - The firewall function of any security software is turned off.
 - The computer is connected to the access point.

-
- Consulte las demás instrucciones de instalación en la sección que trate de su sistema operativo.

Mac OS X



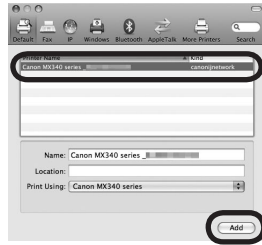
- Los caracteres alfanuméricos que aparecen a continuación de **Canon MX340 series** son el nombre del servicio Bonjour o la dirección MAC del equipo.
- Si no se ha detectado el equipo, compruebe lo siguiente.
 - El equipo está encendido.
 - La función de firewall de cualquier software de seguridad está desactivada.
 - El ordenador está conectado al punto de acceso.

2 - A

Mac OS X v.10.6.x/v.10.5.x

Mac OS X v.10.4.11 → 2 - B

1



Select **Canon MX340 series** and click **Add**.

➔ Go to **3** on page 76.

Seleccione **Canon MX340 series** y haga clic en **Agregar (Add)**.

➔ Vaya a **3** en la página 76.

2 - B

Mac OS X v.10.4.11

1



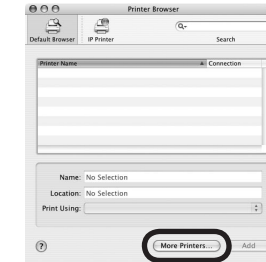
When the **Printer List** window appears, click **Add**.

📖 • When the **You have no printers available** screen appears, click **Add**.

Cuando aparezca la ventana **Lista de impresoras (Printer List)**, haga clic en **Añadir (Add)**.

📖 • Cuando aparezca la pantalla **No hay impresoras disponibles. (You have no printers available.)**, haga clic en **Añadir (Add)**.

2

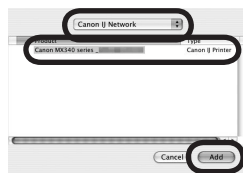


Click **More Printers** in the **Printer Browser** window.

Haga clic en **Más impresoras (More Printers)** en la ventana **Navegador de impresoras (Printer Browser)**.



3



Select **Canon IJ Network** in the pop-up menu, select **Canon MX340 series** in the list of printers, then click **Add**.

Seleccione **Canon IJ Network** en el menú emergente, seleccione **Canon MX340 series** en la lista de impresoras y, a continuación, haga clic en **Agregar (Add)**.

4



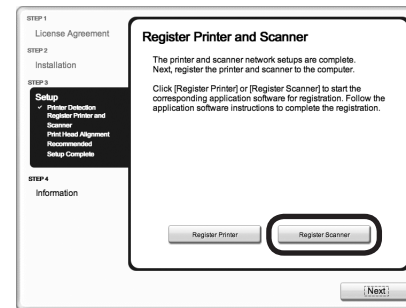
Make sure that **Canon MX340 series** is added to the list of printers.

➔ Go to **3**.

Asegúrese de que se ha agregado **Canon MX340 series** a la lista de impresoras.

➔ Vaya a **3**.

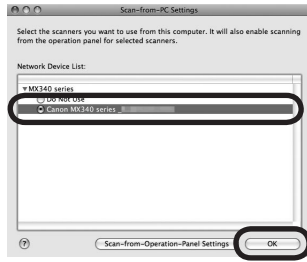
3



When the **Register Printer and Scanner** screen appears, click **Register Scanner**.

Cuando aparezca la pantalla **Registro de la impresora y del escáner (Register Printer and Scanner)**, haga clic en **Registrar el escáner (Register Scanner)**.

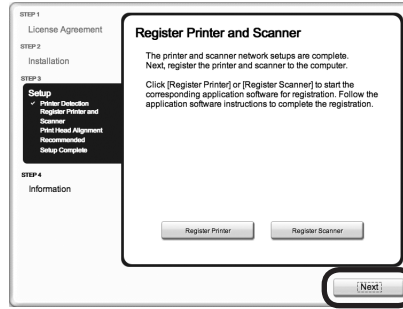
4



Select **Canon MX340 series** on the **Scan-from-PC Settings** screen, then click **OK**.

Seleccione **Canon MX340 series** en la pantalla **Conf. de escaneo desde PC (Scan-from-PC Settings)** y, a continuación, haga clic en **OK**.

5



Click **Next** on the **Register Printer and Scanner** screen.

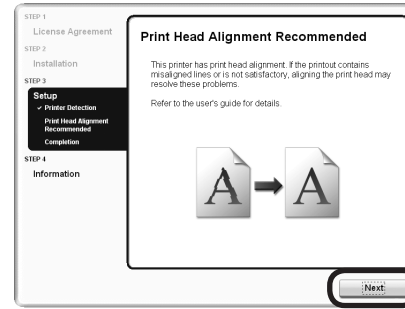
Haga clic en **Siguiente (Next)** en la pantalla **Registro de la impresora y del escáner (Register Printer and Scanner)**.

Next, read "Install the Software (3) (Information)" on page 78!

A continuación, lea "Instalación del software (3) (Información)" en la página 78.

Windows / Macintosh

1



Click **Next**.

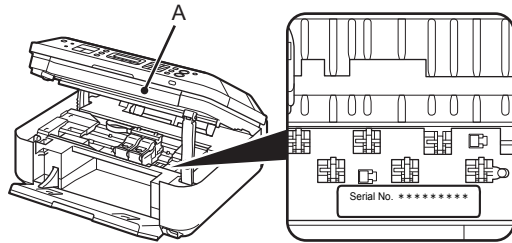
Follow any on-screen instructions to proceed with the software installation.

Haga clic en **Siguiente (Next)**.

Siga cualquier instrucción en pantalla para llevar a cabo la instalación del software.

Important Information for the Installation
Información importante para la instalación

- Necessary Information for the User Registration
- Información necesaria para el registro de usuario (User Registration)



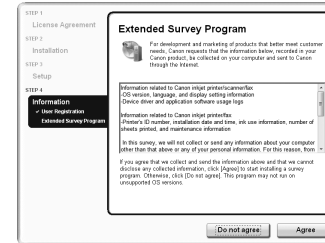
The product serial number is required when registering the product. The serial number is located inside the machine (as shown in the illustration).

- ▶ If the power is on, the FINE Cartridge Holder will move when the Scanning Unit (Cover) (A) is opened.

A la hora de registrar el producto, es necesario su número de serie. El número de serie está situado en el interior del equipo (tal como muestra la ilustración).

- ▶ Si está encendido, el soporte de cartucho FINE (FINE Cartridge Holder) se desplazará cuando se abra la unidad de escaneado (cubierta) (A).

- If the **Extended Survey Program** screen appears
- Si aparece la pantalla **Extended Survey Program**



If you can agree to Extended Survey Program, click **Agree**. If you click **Do not agree**, the Extended Survey Program will not be installed. (This has no effect on the machine's functionality.)

Si desea admitir Extended Survey Program, haga clic en **Aceptar (Agree)**. Si hace clic en **No aceptar (Do not agree)**, Extended Survey Program no se instalará. (Esto no afecta al funcionamiento del equipo).

2



Click **Exit** to complete the installation.

If **Restart** is displayed, follow the instruction to restart the computer.

For Macintosh:

It is necessary to restart the computer before scanning using the Operation Panel on the machine for the first time.



- Remove the **Setup CD-ROM** and keep it in a safe place.
- The buttons displayed on Solution Menu may vary depending on the country or region of purchase.

Haga clic en **Salir (Exit)** para finalizar la instalación.

Si aparece **Reiniciar (Restart)**, siga las instrucciones para reiniciar el ordenador.

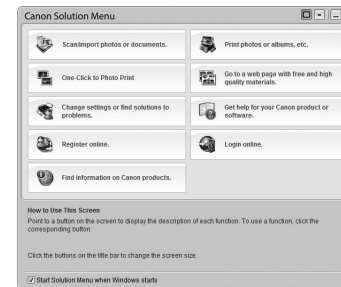
Para Macintosh:

Es necesario reiniciar el ordenador antes de escanear por primera vez mediante el panel de control del equipo.



- Extraiga el **Setup CD-ROM** y guárdelo en un lugar seguro.
- Los botones que aparecen en Solution Menu pueden variar en función del país o de la región de adquisición.

3



For Windows:

Solution Menu starts automatically.

For Macintosh:



Click the icon on the Dock to start Solution Menu.

Para Windows:

Solution Menu se inicia automáticamente.

Para Macintosh:



Haga clic en el icono de Dock para iniciar Solution Menu.

Congratulations! Setup is complete. Proceed to page 84 for information regarding the Solution Menu and the on-screen manual or page 85 to start using the machine.

Enhorabuena. El proceso de instalación ha finalizado. Consulte la página 84 para obtener información sobre Solution Menu y el manual en pantalla o la página 85 para empezar a utilizar el equipo.

Using the Machine from Additional Computers

Now that the wireless connection of the machine is complete, it can be used from additional computers on the same network. Install software including the drivers on the computer from which you want to use the machine. Other settings are not required.

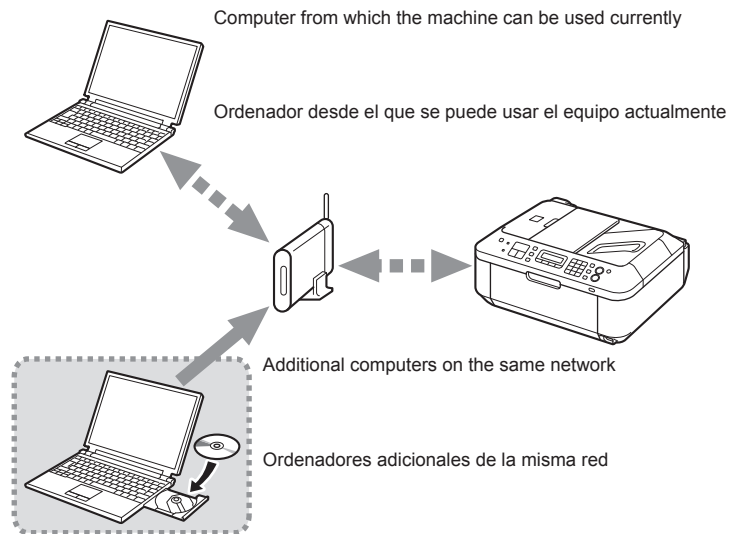
For the software installation procedure, refer to "Install the Software (3)" on page 66.

Uso del equipo desde ordenadores adicionales

Una vez finalizado el proceso de instalación de la conexión inalámbrica del equipo, se puede utilizar desde ordenadores adicionales de la misma red.

Instale el software, incluidos los controladores, en el ordenador desde el que desee utilizar el equipo. No se necesitan configuraciones adicionales.

Para obtener más información sobre el procedimiento de instalación del software, consulte "Instalación del software (3)" en la página 66.



If the machine is already connected to a wireless connection, it can be used from additional computers on the same network.

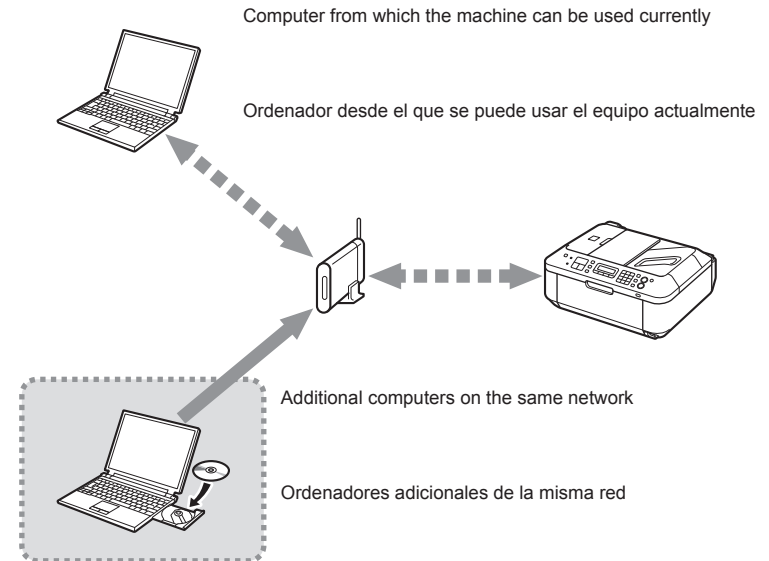
Si el equipo ya está conectado a una conexión inalámbrica, se puede utilizar desde ordenadores adicionales de la misma red.

To use from additional computers

- 1 Insert the **Setup CD-ROM** into the computer from which you want to use the machine.
- 2 Follow the on-screen instructions to install the software.
Other settings are not required.

Para utilizar desde ordenadores adicionales

- 1 Inserte el **Setup CD-ROM** en el ordenador desde el que desee utilizar el equipo.
- 2 Siga las instrucciones que aparezcan en pantalla para instalar el software.
No se necesitan configuraciones adicionales.



For the software installation procedure, refer to "Install the Software (3)" on page 66.

Para obtener más información sobre el procedimiento de instalación del software, consulte "Instalación del software (3)" en la página 66.

12

Try Using the Machine Pruebe el equipo

Use the Operation Panel on the machine to print your own items easily.

Various application software are installed on the computer along with the drivers. You can print creative items by correcting/enhancing photos using the application software.

For details on how to use the application software and the machine, refer to the on-screen manual.

Utilice el panel de control del equipo para imprimir fácilmente sus propios elementos.

Se instalan varias aplicaciones en el ordenador junto con los controladores. Puede imprimir elementos creativos corrigiendo/mejorando fotos con las aplicaciones.

Para obtener más información sobre cómo utilizar las aplicaciones de software y el equipo, consulte el manual en pantalla.



Solution Menu

Solution Menu is a gateway to functions and information that allow you to make full use of the machine! For example,

- Open the on-screen manual with a single click.
- Open various application software with a single click.

Solution Menu

Solution Menu es una puerta de acceso a funciones e información que permiten aprovechar al máximo todas las funciones del equipo. Por ejemplo,

- Abra el manual en pantalla con un solo clic.
- Abra varias aplicaciones con un solo clic.



How to open the on-screen manual

Click this button to open the on-screen manual.

Cómo abrir el manual en pantalla

Haga clic en este botón para abrir el manual en pantalla.



How to start Solution Menu

Click this icon on the desktop (Windows) or on the Dock (Macintosh) to start Solution Menu.

Cómo iniciar Solution Menu

Haga clic en este icono del escritorio (Windows) o del Dock (Macintosh) para iniciar Solution Menu.

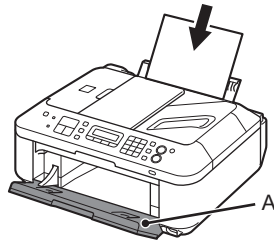
Windows



If you have a problem with machine settings, click this button.

Si tiene algún problema con la configuración del equipo, haga clic en este botón.

1



Load A4 or Letter-sized plain paper.

Make sure that the Paper Output Tray (A) is open.

This section describes how to perform a standard copy.



- For details, refer to "6 Load Paper" on page 19.
- The machine may make operating noise when feeding paper. This is normal operation.

Cargue papel normal de tamaño A4 o Carta.

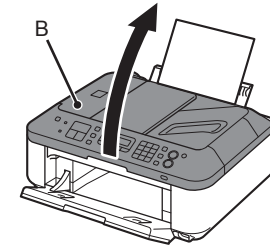
Asegúrese de que la bandeja de salida del papel (A) esté abierta.

En esta sección se describe cómo realizar una copia estándar.



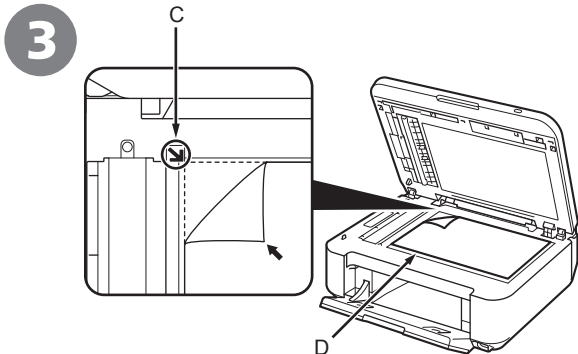
- Para obtener más información, consulte "6 Carga del papel" en la página 19.
- Es posible que el equipo haga ruido al cargar el papel. Esto es normal.

2



Open the Document Cover (B).

Abra la cubierta de documentos (B).

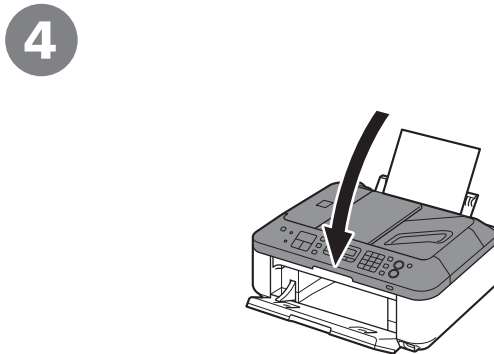


Place the document face-down and align it with the Alignment Mark (C).

- Do not place objects weighing 4.4 lb/2.0 kg or more on the Platen Glass (D), or do not apply pressure to the document by pressing on it with a force exceeding 4.4 lb/2.0 kg. The scanner may malfunction or the glass may break.

Coloque el documento boca abajo y alinéelo con la marca de alineación (C).

- No coloque ningún objeto que pese 2,0 kg/4,4 lb o más en el cristal de la platina (D) ni presione el documento con una fuerza superior a 2,0 kg/4,4 lb. El escáner podría funcionar incorrectamente o romperse el cristal.

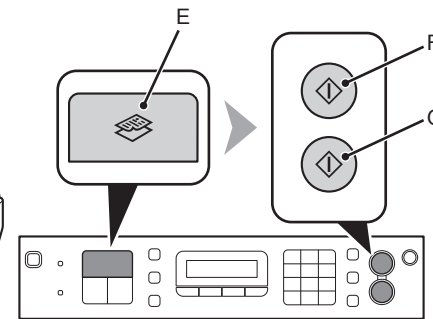


Close the Document Cover, press the **COPY** button (E), then press the **Black** button (F) or the **Color** button (G).

Copying will start. Remove the document after printing.

Cierre la cubierta de documentos, pulse el botón **COPIA (COPY)** (E) y, a continuación, pulse el botón **Negro (Black)** (F) o el botón **Color** (G).

Comenzará la copia. Retire el documento después de imprimir.



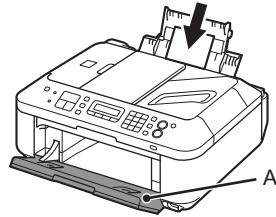
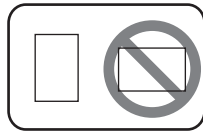
- Hold the Document Cover firmly when closing it because it is heavy.
- Do not open the Document Cover until copying is complete.

For the procedure to copy on paper other than plain paper, refer to "Copying" in the on-screen manual: **Advanced Guide**.

- Sujete firmemente la cubierta de documentos para cerrarla porque es pesada.
- No abra la cubierta de documentos hasta que finalice la copia.

Para obtener información sobre el procedimiento de copia en papel distinto del papel normal, consulte "Copia" en el manual en pantalla: **Guía avanzada**.

1



Load 4" x 6" size photo paper in portrait orientation with the printing side facing up.

Make sure that the Paper Output Tray (A) is open.

This section explains how to print borderless photos using 4" x 6" size Photo Paper Plus Glossy II.



- For details, refer to "6 Load Paper" on page 19.

Cargue el papel fotográfico de tamaño 4" x 6" con orientación vertical con la superficie de impresión hacia arriba.

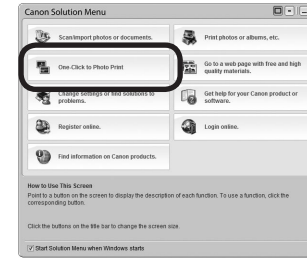
Asegúrese de que la bandeja de salida del papel (A) esté abierta.

En esta sección se explica cómo imprimir fotos sin bordes con Papel Fotográfico Brillo II (Photo Paper Plus Glossy II) de tamaño 4" x 6".



- Para obtener más información, consulte "6 Carga del papel" en la página 19.

2



Start Solution Menu from the **Canon Solution Menu** icon on the desktop (Windows) or on the Dock (Macintosh), then click **One-Click to Photo Print**.

Easy-PhotoPrint EX starts.



- The screens are based on Windows Vista.
- For details on starting Solution Menu, refer to page 84.

Inicie Solution Menu desde el icono **Canon Solution Menu** del escritorio (Windows) o del Dock (Macintosh) y, a continuación, haga clic en **Imprimir fotografías con un clic (One-Click to Photo Print)**.

Se inicia Easy-PhotoPrint EX.



- Las pantallas se basan en Windows Vista.
- Para obtener información sobre cómo iniciar Solution Menu, consulte la página 84.

3



Select the image you want to print, then click **Layout/Print**.

When a photo is selected, the number of copies is set to "1".

Seleccione la imagen que desee imprimir y, a continuación, haga clic en **Diseño/Imprimir (Layout/Print)**.

Cuando se selecciona una fotografía, el número de copias se establece en "1".

4



Click **Print**.

If you are using Windows, printing will start.

If you are using Macintosh, click **Print** on the **Print** dialog box to start printing.

For more information, refer to the on-screen manual: **Advanced Guide**.

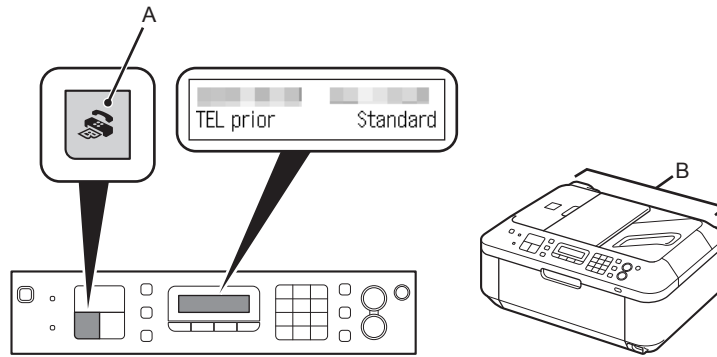
Haga clic en **Imprimir (Print)**.

Si utiliza Windows, se iniciará la impresión.

Si utiliza Macintosh, haga clic en **Imprimir (Print)** en el cuadro de diálogo **Imprimir (Print)** para iniciar la impresión.

Para obtener más información, consulte el manual en pantalla: **Guía avanzada**.

1



Press the **FAX** button (A).

The fax standby screen is displayed.

This section explains how to send a fax in black and white from the ADF (Auto Document Feeder) (B).

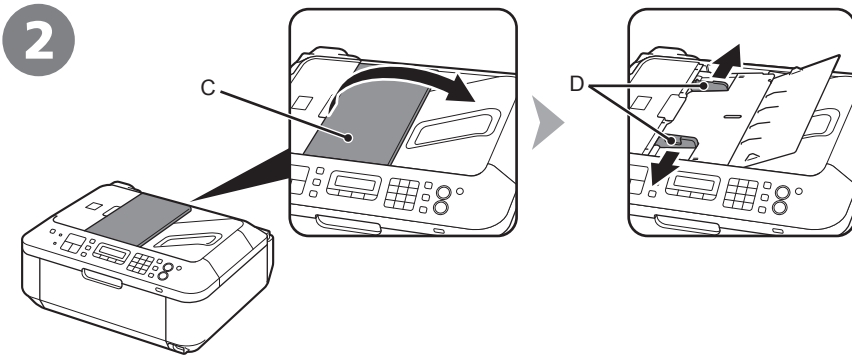
- ▶ Make sure that the telephone line type is set correctly. For the setting procedure, refer to "Preparing for Faxing" in the on-screen manual: **Basic Guide**.
- ▶ The setting may not be available depending on the country or region of your residence.

Pulse el botón **FAX** (A).

Aparece la pantalla de fax en espera.

En esta sección se explica cómo enviar un fax en blanco y negro desde el ADF (alimentador automático de documentos) (B).

- ▶ Asegúrese de que el tipo de línea telefónica está configurado correctamente. Para obtener información sobre el procedimiento de configuración, consulte "Preparativos para el envío de faxes" en el manual en pantalla: **Guía básica**.
- ▶ Puede que la configuración no esté disponible en función del país o la región de residencia.



Open the Document Tray (C), then move the Document Guides (D) to both edges.

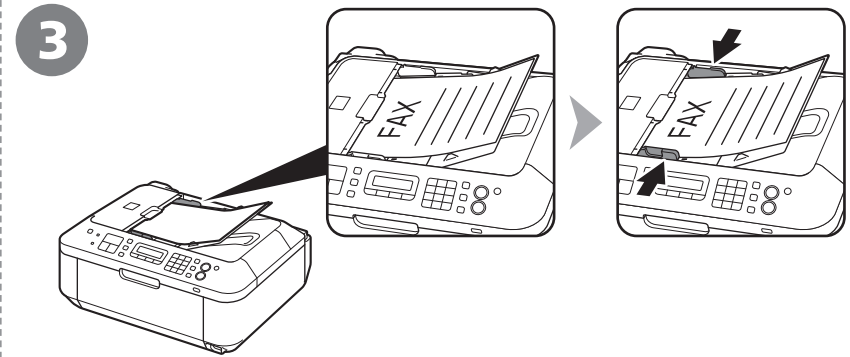


- For details on supported documents and settings for image quality, density (brightness), etc., refer to the on-screen manual: **Basic Guide**.

Abra la bandeja de documentos (C) y, a continuación, desplace las guías de documentos (D) hacia ambos bordes.



- Para obtener información sobre los documentos admitidos y la configuración de la calidad de imagen, la densidad (brillo), etc., consulte el manual en pantalla: **Guía básica**.



Insert the document until a beep sounds, then slide the left and right Document Guides against both ends of the document.

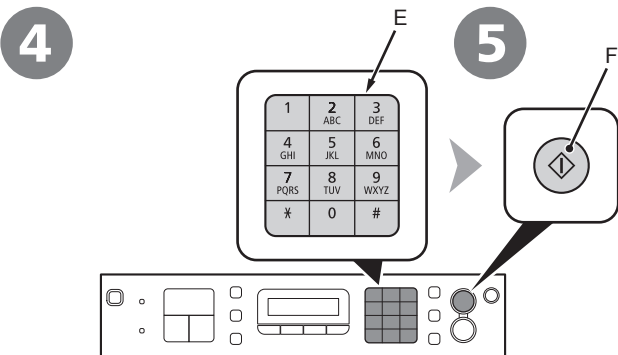


- Place the document face-up.

Inserte el documento hasta que suene un pitido y, a continuación, deslice las guías de documentos izquierda y derecha hacia ambos extremos del documento.



- Coloque el documento boca arriba.



Use the Numeric buttons (E) to enter the fax number.

Press the **Black** button (F).
The fax is sent.

- ▶ If fax sending is unsuccessful, confirm that the phone line is connected correctly as described in "3 Connect the Telephone Line" on page 9. Then, repeat from ❶ in this section.

- 📖 For details on sender information, refer to "Specifying the Basic Settings for Faxing" in the on-screen manual: **Basic Guide**.

For other procedures to send faxes, refer to "Faxing" in the on-screen manual: **Basic Guide**.

Utilice el teclado numérico (E) para introducir el número de fax.

Pulse el botón **Negro (Black)** (F).
Se envía el fax.

- ▶ Si no se puede enviar el fax, compruebe que la línea telefónica está conectada correctamente tal como se describe en "3 Conexión de la línea telefónica" en la página 9. A continuación, repita desde ❶ de esta sección.

- 📖 Para obtener detalles sobre la información del remitente, consulte "Especificación de la configuración básica del fax" en el manual en pantalla: **Guía básica**.

Para conocer otros procedimientos de envío de fax, consulte "Envío por fax" en el manual en pantalla: **Guía básica**.

13

Maintenance Mantenimiento

After a period of use, the inside of the machine may become stained with ink.

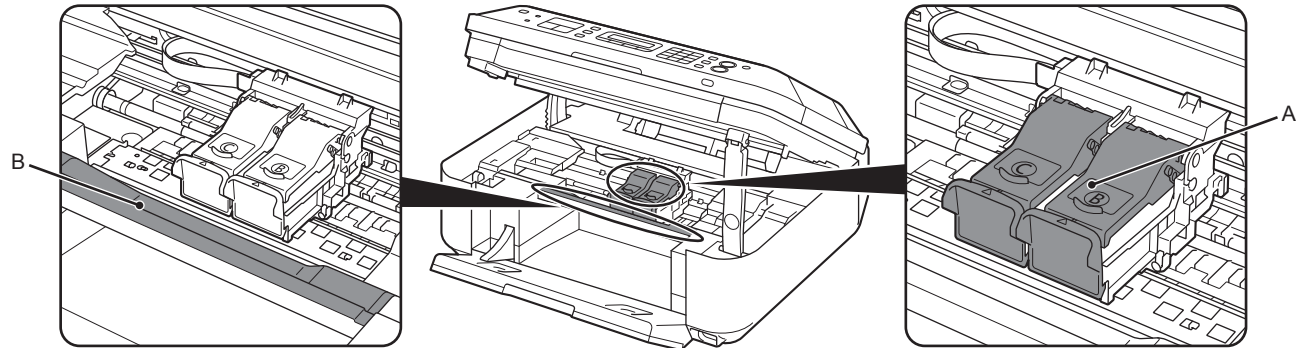
To avoid staining your hands or clothes with ink, it is recommended that you clean the Ink Cartridge Locking Cover (A) and the inside of the tray (B) with a facial tissue or the like as required.

If the Scanning Unit (Cover) is left open for more than 10 minutes, the FINE Cartridge Holder moves to the right automatically.

Después de un período de uso, la parte interior del equipo se puede manchar de tinta.

Para evitar mancharse las manos o la ropa de tinta, se recomienda limpiar la tapa de bloqueo del cartucho de tinta (A) y el interior de la bandeja (B) con un pañuelo de papel o un material similar según convenga.

Si la unidad de escaneado (cubierta) se queda abierta durante más de 10 minutos, el soporte del cartucho FINE (FINE Cartridge Holder) se desplaza a la derecha automáticamente.




General Specifications	
Printing resolution (dpi)	4800* (horizontal) x 1200 (vertical) * Ink droplets can be placed with a pitch of 1/4800 inch at minimum.
Interface	USB Port: Hi-Speed USB *1 Direct Print Port: PictBridge Bluetooth v2.0 (Option) *2 *3 *4 USB flash drive LAN Port: Wireless LAN: IEEE802.11b/IEEE802.11g *5 *1 A computer that complies with Hi-Speed USB standard is required. Since the Hi-Speed USB interface is fully upwardly compatible with USB 1.1, it can be used at USB 1.1. *2 Maximum speed: 1.44 Mbps. *3 JPEG/PNG only. *4 Bluetooth connection is for printing only. *5 Setup possible through Easy setup, WPS (Wi-Fi Protected Setup) or WCN (Windows Connect Now).
Print width	8 inches/203.2 mm (for Borderless Printing: 8.5 inches/216 mm)
Operating environment	Temperature: 5 to 35°C (41 to 95°F) Humidity: 10 to 90% RH (no condensation)
Storage environment	Temperature: 0 to 40°C (32 to 104°F) Humidity: 5 to 95% RH (no condensation)
Power supply	AC 100 - 240 V, 50/60 Hz
Power consumption	Printing (Copy): Approx. 11 W Standby (minimum): Approx. 2.2 W* OFF: Approx. 0.8 W* * USB connection to PC
External dimensions	Approx. 18.1 (W) x 16.4 (D) x 7.8 (H) inches Approx. 458 (W) x 415 (D) x 198 (H) mm * With the Paper Support and Paper Output Tray retracted.
Weight	Approx. 8.6 kg (Approx. 19.0 lb) * With the FINE Cartridges installed.
Canon FINE Cartridge	Black: 320 nozzels Color: 384 x 3 nozzels
ADF capacity	A4 or Letter size: Max. 30 sheets (20 lb/75 gsm paper), up to 0.16 inches/4 mm in height Legal size: Max. 5 sheets (20 lb/75 gsm paper), up to 0.04 inches/1 mm in height Other sizes: 1 sheet

Scan Specifications	
Scanner driver	TWAIN/WIA (for Windows 7/Windows Vista/Windows XP)
Maximum scanning size	A4/Letter, 8.5 x 11.7 inches/216 x 297 mm (Platen Glass)/ 8.5 x 14.0 inches/216 x 356 mm (ADF)
Scanning resolution	Optical resolution (horizontal x vertical) max: 1200 dpi x 2400 dpi Interpolated resolution max: 19200 dpi x 19200 dpi
Gradation (Input/Output)	Gray: 16 bit/8 bit Color: 48 bit/24 bit (RGB each 16 bit/8 bit)

Fax Specifications	
Applicable line	Public Switched Telephone Network (PSTN)
Communication mode	Super G3, G3
Data compressing system	Black: MH, MR, MMR Color: JPEG
Modem speed	Max. 33.6 kbps (Automatic fallback)
Transmission speed	Black: Approx. 3 seconds/page at 33.6 kbps (Based on ITU-T No.1 chart for US specifications and Canon FAX Standard chart No.1 for others, both in standard mode or Canon FAX Standard chart No.1, standard mode.) Color: Approx. 1 minute/page at 33.6 kbps (Based on Canon COLOR FAX TEST SHEET.)
Gradation	Black: 256 levels Color: 24 bit Full Color (RGB each 8 bit)
Density adjustment	3 levels
Memory	Transmission/reception: approx. 50 pages (Based on ITU-T No.1 chart for US specifications and Canon FAX Standard chart No.1 for others, both in standard mode.)
Fax resolution	Black Standard: 8 pels/mm x 3.85 lines/mm (203 pels/inch x 98 lines/inch) Black Fine, Photo: 8 pels/mm x 7.70 lines/mm (203 pels/inch x 196 lines/inch) Black Extra fine: 300 x 300 dpi Color: 200 x 200 dpi
Dialing	Automatic dialing Coded speed dial (max. 20 destinations) Group dial (max. 19 destinations) Regular dialing (with Numeric buttons) Automatic redialing Manual redialing (with the Redial/Pause button/max. 10 destinations)
Others	Activity report (after every 20 transactions) Sequential broadcasting (max. 21 destinations) Rejected numbers (Max 10 destinations)

Network Specifications	
Communication protocol	TCP/IP
Wireless LAN	Supported Standards: IEEE802.11g/IEEE802.11b Transfer speed: IEEE802.11g: 6/9/12/18/24/36/48/54 Mbps IEEE802.11b: 1/2/5.5/11 Mbps Frequency bandwidth *1: 2.412 - 2.462 GHz or 2.412 GHz - 2.472 GHz Channel *1: 1 - 11 or 1 - 13 Communication distance: Indoors 50 m *2 Security: Encryption by WPA-PSK, WPA2-PSK, or WEP (64/128 bits), and access control by passwords *1 Frequency bandwidth and available channels differ depending on country or region. *2 Effective range varies depending on the installation environment and location.

Copy Specifications	
Multiple copy	Max 99 pages
Intensity adjustment	9 positions, Auto intensity (AE copy)
Reduction/Enlargement	25%-400% (1% unit)

Minimum System Requirements		
 Conform to the operating system's requirements when higher than those given here.		
	Windows	Macintosh
Operating System	Windows 7	Mac OS X v.10.6
Processor	1 GHz or faster 32-bit (x86) or 64-bit (x64) processor	Intel processor
RAM	1 GB (32-bit)/2 GB (64-bit)	1 GB
	Windows Vista, Vista SP1, Vista SP2	Mac OS X v.10.5
	1 GHz processor	Intel processor, PowerPC G5, PowerPC G4 (867 MHz or faster)
	512 MB	512 MB
	Windows XP SP2, SP3	Mac OS X v.10.4.11
	300 MHz processor	Intel processor, PowerPC G5, PowerPC G4, PowerPC G3
	128 MB	256 MB
	Windows 2000 Professional SP4	
	300 MHz processor	
	128 MB	
Browser	Internet Explorer 6 or later	Safari
Hard Disk Space	650 MB Note: For bundled software installation.	850 MB Note: For bundled software installation.
CD-ROM Drive	Required	
Display	SVGA 800 x 600	XGA 1024 x 768
<ul style="list-style-type: none"> Windows: Operation can only be guaranteed on a PC with Windows 7, Windows Vista, Windows XP or Windows 2000 pre-installed. Windows: Uninstall software bundled with the Canon inkjet printer before upgrading from Windows Vista to Windows 7, then, install the bundled software again. Some functions may not be available with Windows Media Center. Macintosh: Hard Disk must be formatted as Mac OS Extended (Journaled) or Mac OS Extended. Macintosh: After upgrading from Mac OS X v.10.5 or lower to Mac OS X v.10.6, install software bundled with the Canon inkjet printer. Internet Explorer 7 or later is required to install Easy-WebPrint EX. 		

Additional System Requirements for the On-Screen Manuals	
Windows	Macintosh
Browser: Easy Guide Viewer Note: Internet Explorer 6 or later must be installed. The on-screen manual may not be displayed properly depending on your operating system or Internet Explorer version. We recommend that you keep your system up to date with Windows Update.	Browser: Easy Guide Viewer Note: The on-screen manual may not be displayed properly depending on your operating system or Safari version. We recommend that you keep your system up to date.

Specifications are subject to change without notice.

About Consumables

Consumables (ink tanks/FINE Cartridges) are available for 5 years after production has stopped.




Especificaciones generales	
Resolución de impresión (ppp)	4800* (horizontal) x 1200 (vertical) * Las gotas de tinta se pueden colocar con una separación de 1/4800 de pulgada como mínimo.
Interfaz	Puerto USB: Hi-Speed USB *1 puerto de impresión directa: PictBridge Bluetooth v2.0 (opcional) *2 *3 *4 Unidad flash USB Puerto LAN: Wireless LAN: IEEE802.11b/IEEE802.11g *5 *1 Se necesita un ordenador compatible con el estándar Hi-Speed USB. Puesto que la interfaz Hi-Speed USB es totalmente compatible con USB 1.1, también se puede utilizar con USB 1.1. *2 Máxima velocidad: 1,44 Mbps. *3 Sólo JPEG/PNG. *4 La conexión Bluetooth sólo sirve para imprimir. *5 Configuración posible a través de Configuración fácil (Easy setup), WPS (Wi-Fi Protected Setup) o WCN (Windows Connect Now).
Ancho de impresión	8 pulg./203,2 mm (para la impresión sin bordes: 8,5 pulg./216 mm)
Entorno de funcionamiento	Temperatura: de 5 a 35 °C (41 a 95 °F) Humedad: del 10 al 90% (humedad relativa sin condensación)
Entorno de almacenamiento	Temperatura: de 0 a 40 °C (32 a 104 °F) Humedad: del 5 al 95% (humedad relativa sin condensación)
Suministro eléctrico	100 a 240 V de CA, 50 a 60 Hz
Consumo	Impresión (copia): 11 W aprox. En espera (mínimo): 2,2 W* aprox. Apagada: 0,8 W* aprox. * Conexión USB a PC
Dimensiones externas	18,1 (An) x 16,4 (Pr) x 7,8 (Al) pulg. aprox. 458 (An) x 415 (Pr) x 198 (Al) mm aprox. * Con el soporte del papel y la bandeja de salida del papel retraídos.
Peso	8,6 kg (19,0 lb) aprox. * Con los cartuchos FINE (FINE Cartridges) instalados.
Cartucho FINE (FINE Cartridge) de Canon	Negro: 320 inyectores Color: 384 x 3 inyectores
Capacidad del ADF	Tamaño A4 o Carta: 30 hojas máx. (papel de 20 lb/75 gsm), hasta 0,16 pulg./4 mm de alto Tamaño Legal: 5 hojas máx. (papel de 20 lb/75 gsm), hasta 0,04 pulg./1 mm de alto Otros tamaños: 1 hoja



Especificaciones de escaneado	
Controlador del escáner	TWAIN/WIA (para Windows 7/Windows Vista/Windows XP)
Tamaño máximo de escaneado	A4/Carta, 8,5 x 11,7 pulg./216 x 297 mm (cristal de la platina)/8,5 x 14 pulg./216 x 356 mm (AAD)
Resolución de escaneado	Resolución óptica (horizontal x vertical) máx: 1200 ppp x 2400 ppp Resolución interpolada máx: 19200 ppp x 19200 ppp
Gradación (Entrada/Salida)	Gris: 16 bits/8 bits Color: 48 bits/24 bits (RGB cada 16 bits/8 bits)

Especificaciones de fax	
Línea aplicable	Red telefónica conmutada pública (PSTN, Public Switched Telephone Network)
Modo de comunicación	Super G3, G3
Sistema de compresión de datos	Negro: MH, MR, MMR Color: JPEG
Velocidad del módem	Máx. 33,6 kbps (Sistema alternativo automático)
Velocidad de transmisión	Negro: Aprox. 3 s/pág. a 33,6 Kbps (Basado en el cuadro nº 1 de ITU-T para especificaciones de EE UU y en el cuadro nº 1 del estándar de Canon para el resto, ambos en modo estándar, y en el cuadro nº 1 del estándar de FAX de Canon, modo estándar.) Color: Aprox. 1 min/pág. a 33,6 Kbps (Basado en la HOJA DE PRUEBA DE FAX EN COLOR de Canon.)
Gradación	Negro: 256 niveles Color: 24 bits a todo color (RGB cada 8 bits)
Ajuste de la densidad	3 niveles
Memoria	Transmisión/recepción: aprox. 50 páginas (Basado en el cuadro nº 1 de ITU-T para especificaciones de EE UU y en el cuadro nº 1 del estándar de FAX de Canon para el resto, ambos en modo estándar.)
Resolución de fax	Negro Estándar: 8 píxeles/mm x 3,85 líneas/mm (203 píxeles/pulg. x 98 líneas/pulg.) Negro Fino, Foto: 8 píxeles/mm x 7,70 líneas/mm (203 píxeles/pulg. x 196 líneas/pulg.) Negro Extra fino: 300 x 300 ppp Color: 200 x 200 ppp
Marcación	Marcación automática Marc. abreviada cod. (máx. 20 destinos) Marcación por grupo (máx. 19 destinos) Marcación normal (con teclado numérico) Rellamada automática Rellamada manual (con botón Remarcación/Pausa/10 destinos máx.)
Otros	Informe de actividad (cada 20 transacciones) Difusión secuencial (21 destinos máx.) Número rechazados (10 destinos máx.)

Especificaciones de red	
Protocolo de comunicación	TCP/IP
LAN inalámbrica	Estándares compatibles: IEEE802.11g/IEEE802.11b Velocidad de transferencia: IEEE802.11g: 6/9/12/18/24/36/48/54 Mbps IEEE802.11b: 1/2/5,5/11 Mbps Ancho de banda de frecuencia *1: 2,412 - 2,462 GHz o 2,412 GHz - 2,472 GHz Canal *1: 1 - 11 ó 1 - 13 Distancia de comunicaciones: interior 50 m *2 Seguridad: codificación mediante WPA-PSK, WPA2-PSK o WEP (64/128 bits) y control de acceso mediante contraseñas *1 El ancho de banda de frecuencia y los canales disponibles varían en función del país o la región. *2 El rango efectivo varía en función del entorno de instalación y la ubicación.

Especificaciones de copia	
Copia múltiple	99 páginas máximo
Ajuste de intensidad	9 posiciones, intensidad automática (copia AE)
Reducción/ampliación	25 - 400% (unidad de 1%)

Requisitos mínimos del sistema		
 Cumple los requisitos del sistema operativo cuando son mayores que los mencionados aquí.		
		
Sistema operativo	Windows 7	Mac OS X v.10.6
Procesador	Procesador a 1 GHz o superior de 32 bits (x86) o 64 bits (x64)	Procesador Intel 1 GB
RAM	1 GB (32 bits)/2 GB (64 bits)	
	Windows Vista, Vista SP1, Vista SP2 Procesador a 1 GHz 512 MB	Mac OS X v.10.5 Procesador Intel, PowerPC G5, PowerPC G4 (867 MHz o superior) 512 MB
	Windows XP SP2, SP3 Procesador a 300 MHz 128 MB	Mac OS X v.10.4.11 Procesador Intel, PowerPC G5, PowerPC G4, PowerPC G3 256 MB
	Windows 2000 Professional SP4 Procesador a 300 MHz 128 MB	
Zona de búsqueda	Internet Explorer 6 o posterior	Safari
Espacio en el disco duro	650 MB Nota: para la instalación del software incluido.	850 MB Nota: para la instalación del software incluido.
Unidad de CD-ROM	Necesaria	
Pantalla	SVGA 800 x 600	XGA 1024 x 768
<ul style="list-style-type: none"> Windows: sólo se garantiza el funcionamiento en un PC con Windows 7, Windows Vista, Windows XP o Windows 2000 preinstalado. Windows: desinstale primero el software incluido con la impresora de inyección de tinta Canon antes de actualizar de Windows Vista a Windows 7 y, a continuación, vuelva a instalar el software. Es posible que algunas funciones no estén disponibles con Windows Media Center. Macintosh: el disco duro debe estar formateado como Mac OS Plus (con registro) o Mac OS Plus. Macintosh: después de actualizar de Mac OS X v.10.5 o inferior a Mac OS X v.10.6, instale el software incluido con la impresora de inyección de tinta Canon. Se necesita Internet Explorer 7 o posterior para instalar Easy-WebPrint EX. 		

Requisitos adicionales del sistema para los manuales en pantalla		
		
Navegador: Easy Guide Viewer Nota: debe estar instalado Internet Explorer 6 o posterior. Dependiendo del sistema operativo o de la versión de Internet Explorer, puede que el manual en pantalla no se muestre adecuadamente. Se recomienda que mantenga el sistema actualizado con Windows Update.		Navegador: Easy Guide Viewer Nota: puede que el manual en pantalla no se muestre adecuadamente en función del sistema operativo o de la versión de Safari. Se recomienda que mantenga el sistema actualizado.

Especificaciones sujetas a cambios sin previo aviso.

Acerca de los consumibles

Los consumibles (depósitos de tinta/cartuchos FINE (FINE Cartridges)) estarán disponibles durante 5 años después de haber dejado de fabricar el producto.

Getting Help from Canon

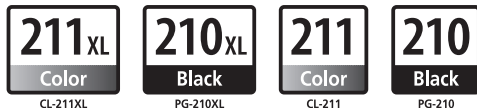
Email Tech Support — www.usa.canon.com/support

Toll-Free Tech Support — 1-800-OK-CANON

This option provides live telephone technical support, free of service charges, Monday-Friday (excluding holidays), **during the warranty period**. Telephone Device for the Deaf (TDD) support is available at 1-866-251-3752.

Ordering Information

The following ink cartridges are compatible with this machine.



	Order #
PG-210XL	2973B001
CL-211XL	2975B001
PG-210	2974B001
CL-211	2976B001

Call 1-800-OK-CANON to locate a dealer near you, or visit the Canon online store at www.shop.usa.canon.com

CANON U.S.A. INC.
One Canon Plaza, Lake Success, NY 11042 U.S.A.
www.usa.canon.com

Cómo solicitar ayuda a Canon

Soporte técnico por correo electrónico:
www.usa.canon.com/support

Soporte técnico personal mediante llamada gratuita: 1-800-OK-CANON

Esta opción proporciona soporte técnico telefónico, libre de cargos, de lunes a viernes (excepto festivos), **durante el periodo de garantía**. El soporte mediante dispositivo telefónico para personas con discapacidad auditiva (TDD) está disponible en el 1-866-251-3752.

Información de pedidos

Los cartuchos de tinta siguientes son compatibles con este equipo.



	N.º de referencia
PG-210XL	2973B001
CL-211XL	2975B001
PG-210	2974B001
CL-211	2976B001

Llame a 1-800-OK-CANON para localizar un distribuidor cercano o visite la tienda en línea de Canon en www.shop.usa.canon.com